

# รายงานการประเมินความเสี่ยงการทุจริต ประจำปีงบประมาณ ๒๕๖๖ โรงเรียนดอกคำใต้วิทยาคม



## ข้อมูลพื้นฐาน

### นโยบาย

สำนักงานเขตพื้นที่การศึกษาและสถานศึกษาจะมีเป้าหมายความสำเร็จของยุทธศาสตร์ และกลยุทธ์ร่วมกันตามที่สำนักงานคณะกรรมการการศึกษาขั้นพื้นฐาน ได้จัดทำเป็นนโยบายไว้ การแปลงนโยบายไปสู่การ ปฏิบัติจะต้องตรวจสอบผลดำเนินงานตามเป้าหมายความสำเร็จในแต่ละกลยุทธ์เดิม ปีงบประมาณ ๒๕๖๕ เปรียบเทียบเป้าหมายความสำเร็จในแต่ละยุทธศาสตร์ ของปีงบประมาณ ๒๕๖๖ จากนั้นสถานศึกษา นำไปวิเคราะห์ ปัจจัยที่เป็นแรงเสริม และปัจจัยที่เป็นแรงต้านที่มีผลต่อการประเมินคุณภาพการศึกษาในด้านผู้เรียน ว่ามีผลจาก คุณสมบัติของผู้สอนหรือวิธีการสอนของครู หรือมีสาเหตุมาจากการบริหารจัดการในเรื่องอะไร ผลความสำเร็จตาม เป้าหมายกลยุทธ์และการประเมินมาตรฐาน คือแรงเสริมที่จะพัฒนาต่อยอดและจัดกิจกรรมเสริมแรงสู่รูปแบบที่เป็นที่ยอมรับ สำหรับผลความสำเร็จที่ต่ำกว่าเป้าหมาย กลยุทธ์และต่ำกว่าการประเมินมาตรฐาน คือแรงต้านที่ จะต้องหาข้อมูลสารสนเทศทางการศึกษาอื่น ประกอบเพื่อหาสาเหตุของปัญหาที่แท้จริงและแสวงหาเครื่องมือ สื่อ เทคโนโลยี ตลอดจนนวัตกรรมที่เหมาะสมกับสภาพของปัญหามาใช้ออกแบบ โดยที่กลุ่มของกิจกรรมจะสามารถ กำหนดได้จากมาตรการของแต่ละยุทธศาสตร์ และกลยุทธ์ตามนโยบายของสำนักงานคณะกรรมการการศึกษาขั้น พื้นฐาน ปีงบประมาณ ๒๕๖๖

นอกจากนั้นในสภาพของแต่ละพื้นที่ของและสถานศึกษาอาจมีพื้นที่ ที่เป็นจุดเป็นปัญหาต่อเป้าหมาย ความสำเร็จ ถ้าแก้ไขจุดนี้ได้จะทำให้เป้าหมายในภาพรวมบรรลุผลตามเกณฑ์ได้ ก็จะทำให้และสถานศึกษา ของบประมาณสนับสนุนเป็นพิเศษโดยการเสนอข้อมูลที่เป็นแรงต้าน รูปแบบ เทคโนโลยีที่ถูกปรับให้เหมาะสม และ เกณฑ์เป้าหมายความสำเร็จที่ต้องการให้เกิดขึ้นเป็นเงื่อนไขการเสนอของบประมาณเพิ่มเติม และจัดทำในรูป แผนปฏิบัติการประจำปีงบประมาณ ๒๕๖๖ เพื่อการพัฒนาในโอกาสต่อไป

การส่งเสริมให้หลักการและปัจจัยสู่ความสำเร็จดังกล่าวขับเคลื่อนนโยบายไปสู่การปฏิบัติได้ จำเป็นต้องมี แนวทางการดำเนินการที่ชัดเจนในปีงบประมาณ พ.ศ. ๒๕๖๖ โรงเรียนดอกคำใต้วิทยาคม ได้ใช้แนวทางของ สำนักงานคณะกรรมการการศึกษาขั้นพื้นฐาน เป็นแนวทางการดำเนินการที่สำคัญ ดังนี้

๑. บูรณาการการทำงานของโรงเรียนดอกคำใต้วิทยาคม กับหน่วยงานที่เกี่ยวข้องเพิ่มขึ้น
๒. ดำเนินการชี้แจงประชาสัมพันธ์สร้างความรู้ ความเข้าใจนโยบายโรงเรียนดอกคำใต้วิทยาคมให้บุคลากรและผู้มีส่วนได้ส่วนเสียทุกภาคส่วน ได้รับทราบอย่างชัดเจนเพื่อการมีส่วนร่วม และสนับสนุนให้การ ดำเนินงานเป็นไปอย่างมีประสิทธิภาพ
๓. พัฒนาศักยภาพของครู บุคลากรทางการศึกษาต่าง ๆ ให้มีความรู้ ความสามารถในการจัดการเรียนรู้ รวมทั้งปฏิบัติงานด้วยเทคนิควิธีการใหม่ๆอย่างต่อเนื่อง รวมทั้งสร้างขวัญและกำลังใจ ด้วยการยกย่องชมเชยให้ รางวัล
๔. พัฒนาระบบ/เกณฑ์การสนับสนุนทรัพยากรต่างๆ ให้ตอบสนอง ต่อความต้องการ จำเป็นของการพัฒนาการศึกษาของโรงเรียนดอกคำใต้วิทยาคม มากขึ้น
๕. พัฒนาระบบการติดตามการดำเนินงาน ทั้งการดำเนินงาน ตามนโยบาย และการติดตามการสนับสนุนในส่วนต่างๆ ให้การทำงานทั้งในส่วนกลางและในพื้นที่มีประสิทธิภาพและประสิทธิผลสูงสุด

### วิสัยทัศน์ พันธกิจ เป้าประสงค์

#### วิสัยทัศน์

นำวิชาการ ส่งงามด้านคุณธรรม น้อมนำเศรษฐกิจพอเพียง เทียบเคียงมาตรฐานสากล

#### พันธกิจ

๑. จัดการศึกษาขั้นพื้นฐานสู่มาตรฐานด้านวิชาการตามเกณฑ์คุณภาพ
๒. ส่งเสริมด้านคุณธรรมจริยธรรมให้สามารถใช้ชีวิตในสังคมได้อย่างสง่างามและมีความสุข
๓. ใช้หลักปรัชญาของเศรษฐกิจพอเพียงในการบริหารจัดการและเชื่อมโยงสู่ชีวิตประจำวัน
๔. พัฒนาโรงเรียนให้มีคุณภาพเทียบเคียงโรงเรียนมาตรฐานสากล

### เป้าประสงค์

๑. นักเรียนจบการศึกษาขั้นพื้นฐานอย่างมีคุณภาพและมีคุณลักษณะตามเป้าหมายโรงเรียนมาตรฐานสากลตามเกณฑ์ที่สถานศึกษากำหนด
๒. นักเรียนมีคุณธรรมจริยธรรมและสามารถใช้ชีวิตในสังคมได้อย่างสง่างามและมีความสุข
๓. ครู นักเรียนและบุคลากรทางการศึกษานำหลักปรัชญาของเศรษฐกิจพอเพียงในการบริหารจัดการและเชื่อมโยงสู่ชีวิตประจำวัน
๔. สถานศึกษาบริหารจัดการ การศึกษาขั้นพื้นฐานตามข้อกำหนดของมาตรฐานการศึกษาและมาตรฐานสากลตามข้อกำหนดของเกณฑ์รางวัลคุณภาพแห่งชาติ

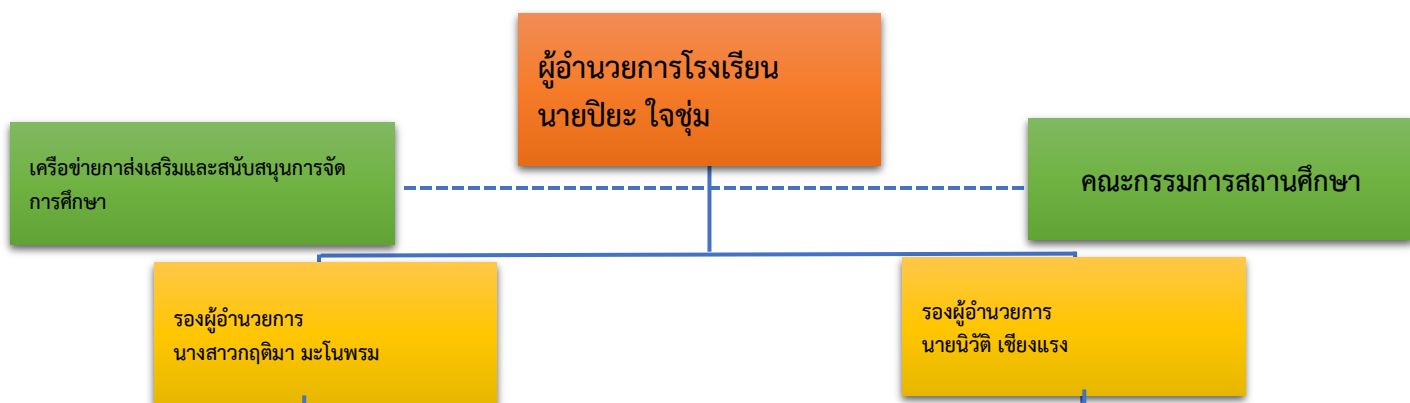
### กลยุทธ์ระดับองค์กร

๑. พัฒนาและส่งเสริมความเป็นเลิศทางวิชาการ อัจฉริยภาพ ทักษะความสามารถของนักเรียน
๒. สร้างเสริมศักยภาพครูและบุคลากร ด้านการจัดการเรียนรู้ และพัฒนาคุณภาพการจัดการศึกษา
๓. พัฒนาคุณภาพการจัดการเรียนรู้ให้เกิดประโยชน์สูงสุดแก่ผู้เรียนสอดคล้องคุณภาพโรงเรียนมาตรฐานสากล
๔. สร้างเสริมทักษะการดำเนินชีวิตตามหลักปรัชญาของเศรษฐกิจพอเพียง วิถีความเป็นไทย ตามระบอบประชาธิปไตยอันมีพระมหากษัตริย์ทรงเป็นประมุข

โครงสร้าง

ปัจจุบันโรงเรียนดอกคำใต้วิทยาคม ได้จัดแบ่งกลุ่มงาน ออกเป็น ๔ กลุ่มงาน ตามขอบข่าย กิจการบริหารและจัดการสถานศึกษา และได้จัดรูปแบบโครงสร้างที่สามารถปฏิบัติได้จริง และมีประสิทธิภาพ โดยกำหนดให้มีกลุ่มงานบริหาร และขอบข่ายงาน ดังนี้

แผนภูมิโครงสร้างการบริหารงานโรงเรียนดอกคำใต้วิทยาคม อำเภอดอกคำใต้ จังหวัดพะเยา



กลุ่มบริหารงานวิชาการ (นายจนารัฐ สมศักดิ์)	กลุ่มงานอำนวยการ (นางสุชีรา อัครโกวิทพงศ์)	กลุ่มงานบริการและชุมชน (นายวิทยา วงศ์ประสิทธิ์)	กลุ่มงานส่งเสริมกิจการนักเรียน (นายคมสันต์ ปัญญา)
๑. การพัฒนาสาระหลักสูตรท้องถิ่น ๒. การวางแผนงานด้านวิชาการ ๓. การจัดการเรียนการสอนในสถานศึกษา ๔. การพัฒนาหลักสูตรของสถานศึกษา ๕. การพัฒนากระบวนการเรียนรู้ ๖. การวัดผล ประเมินผล และดำเนินการเทียบโอนเท่าผลการเรียน ๗. การวิจัยเพื่อพัฒนาคุณภาพการศึกษาในสถานศึกษา ๘. การพัฒนาและส่งเสริมให้มีแหล่งเรียนรู้ ๙. การนิเทศการศึกษา ๑๐. การแนะแนว ๑๑. การพัฒนาระบบประกันคุณภาพภายใน และมาตรฐานการศึกษา ๑๒. การส่งเสริมชุมชนให้มีความเข้มแข็งทางวิชาการ ๑๓. การคัดเลือกหนังสือ แบบเรียนเพื่อใช้ในสถานศึกษา ๑๔. การพัฒนา และใช้สื่อเทคโนโลยีเพื่อการศึกษา	๑. งานสารบรรณ ๒. งานพัสดุ ๓. งานการเงิน ๔. งานบุคคล ๕. งานสารสนเทศกลุ่มบริหารงานอำนวยการ ๖. งานนโยบายและแผน ๗. งานยานพาหนะ ๘. งานคณะกรรมการสถานศึกษาขั้นพื้นฐาน ๙. งานอื่น ๆ ที่ได้รับมอบหมาย	๑. งานอาคารสถานที่และสภาพแวดล้อม ๒. งานสาธารณูปโภค ๓. งานประชาสัมพันธ์ ๔. งานพยาบาลและอนามัย ๕. งานชุมชนสัมพันธ์และบริการสาธารณะ ๖. งานป้องกันอุบัติเหตุและอัคคีภัย ๗. งานอื่น ๆ ที่ได้รับมอบหมาย	๑. งานรักษาวินัยและแก้ไขพฤติกรรมที่ไม่พึงประสงค์ของนักเรียน ๒. งานส่งเสริมประชาธิปไตยและสถานักเรียน ๓. งานป้องกันแก้ไขปัญหายาเสพติด/เอดส์ และการกระทำที่ผิดกฎหมาย ผิดวินัย ๔. งานส่งเสริมคุณธรรม จริยธรรม และคุณลักษณะอันพึงประสงค์ ๕. งานพัฒนาระบบดูแลช่วยเหลือนักเรียน ๖. งานส่งเสริมสุขภาพอนามัย ๗. งานเวรประจำวัน ๘. งานเครือข่ายผู้ปกครองนักเรียน ๙. งานอื่น ๆ ที่ได้รับมอบหมาย

## แบบการระบุความเสี่ยง

### ด้านกลยุทธ์

กิจกรรม	ชื่อความเสี่ยง	สาเหตุ/ตัวผลักดันความเสี่ยง	ผลกระทบ
โครงการ ยกกระต๊ับ ผลสัมฤทธิ์ทางการเรียน และ พัฒนาศักยภาพ งานวิชาการ	นำไปใช้กับโครงการ จัดซื้อ สื่อการเรียน การสอน และ อุปกรณ์การจัด การเรียนรู้	เนื่องจากมีสื่อการสอนและอุปกรณ์ ชำรุดและมีความ จำเป็นต้องใช้ เร่งด่วน	ด้านการเงิน (เงินเหลือใช้จึงนำเงินไปใช้ใน ตัว โครงการอื่นที่ไม่ตรงกับวัตถุประสงค์ เดิมของโครงการ)

### ด้านการเงิน

กิจกรรม	ชื่อความเสี่ยง	สาเหตุ/ตัวผลักดันความเสี่ยง	ผลกระทบ
การจัดจ้าง บุคลากรปฏิบัติ หน้าที่ด้านการ สอนและบุคลากร ด้านการบริการ	ขาดสภาพคล่อง ของงบประมาณใน การจัดจ้างบุคลากร	ในการดำเนินการจัดจ้าง บุคลากรมีการลาออก ระหว่างปีงบประมาณและ มีการจ้างบุคลากรเพิ่มเติมใน ระหว่างปีงบประมาณ	ด้านการดำเนินงาน (ทำให้บุคลากรใน การปฏิบัติหน้าที่งานในบางส่วนไม่ เพียงพอ)

## ด้านการดำเนินงาน

กิจกรรม	ชื่อความเสี่ยง	สาเหตุ/ตัวผลักดันความเสี่ยง	ผลกระทบ
โครงการจัดซื้อสื่อ การเรียนการสอน วัสดุครุภัณฑ์ และ อุปกรณ์การจัด การเรียนรู้ตาม แผนปฏิบัติ การ ประจำปีการศึกษา ๒๕๖๕	การดำเนินการ โครงการจัดซื้อสื่อ การเรียน การสอน วัสดุครุภัณฑ์และ อุปกรณ์ การจัด การเรียนรู้ มี ความล่าช้า	การจัดซื้ออุปกรณ์บางชนิด อาจจะไม่ได้รับสินค้าล่าช้า เนื่องจากบางครั้งสินค้าหมดจากคลังสินค้าทำให้ต้องรอ สินค้าไม่สามารถดำเนินการจัดซื้อได้ทันที	ด้านเทคโนโลยีสารสนเทศ (ไม่พร้อมต่อการใช้งานในเวลา ที่กำหนด)

## ด้านการปฏิบัติตามกฎหมาย

กิจกรรม	ชื่อความเสี่ยง	สาเหตุ/ตัวผลักดันความเสี่ยง	ผลกระทบ
โครงการ การใช้จ่ายเงิน งบประมาณจัดซื้อ จัดหาพัสดุ	บุคลากรขาดความรู้ ความเข้าใจ การจัดซื้อ	เจ้าหน้าที่ฝ่ายการเงิน/พัสดุมี การเปลี่ยนแปลงจึงต้องมี การเรียนรู้ทำความเข้าใจและ เจ้าหน้าที่คนเดิมต้อง มีการทบทวนความรู้ ชี้แนะ เกี่ยวกับระเบียบการใช้ จ่ายเงิน	ด้านการดำเนินงาน (ทำให้ การจัดซื้อบางโครงการไม่ทัน ต่อระยะเวลาที่กำหนด)

## ด้านเทคโนโลยีสารสนเทศ

กิจกรรม	ชื่อความเสี่ยง	สาเหตุ/ตัวผลักดันความเสี่ยง	ผลกระทบ
โครงการพัฒนา ปรับปรุงห้อง ปฏิบัติการคอมพิวเตอร์	การดำเนินการ โครงการพัฒนา ปรับปรุงห้องปฏิบัติการคอมพิวเตอร์ วัตถุประสงค์ตามเวลาที่กำหนด	การจัดซื้ออุปกรณ์บางชนิด อาจจะไม่ได้รับสินค้าล่าช้า เนื่องจากบางครั้งสินค้าหมด จากคลังสินค้าทำให้ต้องรอสินค้าไม่สามารถดำเนินการจัดซื้อได้ทันที	ด้านเทคโนโลยีสารสนเทศ (wifi บางตำแหน่งไม่พร้อมต่อ การใช้งานในเวลาที่กำหนด)

## ด้านความน่าเชื่อถือขององค์กร

กิจกรรม	ชื่อความเสี่ยง	สาเหตุ	ผลกระทบ
โครงการซ่อมแซม ปรับปรุงพัฒนา อาคารสถานที่ แหล่งเรียนรู้ ภูมิทัศน์	ครูและนักเรียนไม่มีความปลอดภัยใน ด้านกายภาพ และขาดการดูแล ทัศนียภาพที่เหมาะสมเสี่ยงต่อสัตว์ มีพิษ	อาคารสถานที่อุปกรณ์ของ โรงเรียนขาดการบำรุงรักษา ดูแลอย่างสม่ำเสมอ	ด้านความปลอดภัยและอันตรายต่อชีวิต

เกณฑ์การให้คะแนนความเสี่ยง (โอกาส/ผลกระทบ)

เกณฑ์การให้คะแนนความเสี่ยง ด้านผลกระทบ

กิจกรรม	ระดับคะแนน				
	๑=ต่ำมาก	๒=ต่ำ	๓= ปานกลาง	๔=สูง	๕= สูงมาก
๑.โครงการ ยกระดับผล สัมฤทธิ์ทาง การเรียน และพัฒนา ศักยภาพ งานวิชาการ	มีผลกระทบต่อ การดำเนินงาน ขององค์กร ในระดับมากที่สุด	มีผลกระทบต่อ การดำเนินงาน ขององค์กร ในระดับมาก	มีผลกระทบต่อ การดำเนินงาน ขององค์กร ใน ระดับปานกลาง	มีผลกระทบต่อ การดำเนินงาน ขององค์กร ใน ในระดับน้อย	มีผลกระทบต่อ การดำเนินงาน ขององค์กร ใน ในระดับน้อยที่สุด
๒.การจัดจ้าง บุคลากร ปฏิบัติหน้าที่ ด้านการ สอนและ บุคลากร ด้านการ บริการ	มีผลกระทบต่อ การดำเนินงาน ขององค์กร ในระดับมากที่สุด	มีผลกระทบต่อ การดำเนินงาน ขององค์กร ในระดับมาก	มีผลกระทบต่อ การดำเนินงาน ขององค์กร ระดับปานกลาง	มีผลกระทบต่อ การดำเนินงาน ขององค์กร ในระดับน้อย	มีผลกระทบต่อ การดำเนินงาน ขององค์กร ในระดับน้อยที่สุด



กิจกรรม	ระดับคะแนน				
	๑=ต่ำมาก	๒=ต่ำ	๓= ปานกลาง	๔=สูง	๕= สูงมาก
๓.โครงการจัดซื้อ สื่อการเรียนการ สอนวัสดุ ครุภัณฑ์และ อุปกรณ์การ จัดการเรียน รู้ตาม แผน ปฏิบัติการ ประจำปี การศึกษา ๒๕๖๕	การดำเนินการ โครงการ จัดซื้อสื่อการเรียนการสอน วัสดุครุภัณฑ์และ อุปกรณ์การ จัดการเรียน รู้ตาม ที่สุด	การดำเนินการ โครงการจัดซื้อสื่อ การเรียน การสอนวัสดุ ครุภัณฑ์และ อุปกรณ์ การจัดการเรียน รู้ มี ความล่าช้า ระดับ มาก	การดำเนินการ โครงการจัดซื้อ สื่อ การเรียน การสอน วัสดุครุภัณฑ์ และ อุปกรณ์ การจัดการ เรียนรู้อมีความ ล่าช้า ระดับปานกลาง	การดำเนินการ โครงการจัดซื้อ สื่อการ เรียน การสอน วัสดุ ครุภัณฑ์ และ อุปกรณ์ การจัดการ เรียนรู้อมีความ ล่าช้า ระดับน้อย	การดำเนินการ โครงการ จัดซื้อสื่อการเรียน การ สอน วัสดุครุภัณฑ์ และ อุปกรณ์ การจัดการ เรียนรู้อมีความ ล่าช้า ระดับน้อยที่สุด
๔. โครงการ การใช้ จ่ายเงิน งบประมาณ จัดซื้อจัดหา พัสดุ	การดำเนินการ โครงการจัดซื้อสื่อ การเรียนการสอน วัสดุครุภัณฑ์และ อุปกรณ์การจัด การเรียนรู้อ มีความล่าช้า ระดับมากที่สุด	การดำเนินการ โครงการจัดซื้อ สื่อการเรียน การสอนวัสดุ ครุภัณฑ์และ อุปกรณ์การจัด การเรียนรู้อ มีความล่าช้า ระดับมาก	การดำเนินการ โครงการจัดซื้อ สื่อการเรียน การสอน วัสดุครุภัณฑ์ และอุปกรณ์ การจัดการ เรียนรู้อมีความ ล่าช้า ระดับปานกลาง	การดำเนินการ โครงการจัดซื้อ สื่อการเรียน การสอน วัสดุครุภัณฑ์ และอุปกรณ์ การจัดการ เรียนรู้อมีความ ล่าช้า ระดับน้อย	การดำเนินการ โครงการจัดซื้อสื่อ การเรียน การสอน วัสดุครุภัณฑ์ และอุปกรณ์ การจัดการ เรียนรู้อมีความ ล่าช้า ระดับน้อยที่สุด

กิจกรรม	ระดับคะแนน				
	๑=ต่ำมาก	๒=ต่ำ	๓= ปานกลาง	๔=สูง	๕= สูงมาก
๕. โครงการพัฒนาปรับปรุงห้องปฏิบัติการคอมพิวเตอร์ไม่บรรลุนิติคุณ ประสงค์	มีผลกระทบต่อการทำงานขององค์กรในระดับมากที่สุด	มีผลกระทบต่อการทำงานขององค์กรในระดับมาก	มีผลกระทบต่อการทำงานขององค์กร ในระดับปานกลาง	มีผลกระทบต่อการทำงานขององค์กร ในระดับน้อย	มีผลกระทบต่อการทำงานขององค์กร ในระดับน้อยที่สุด
๖.โครงการซ่อมแซมปรับปรุงพัฒนาอาคารสถานที่แหล่งเรียนรู้ภูมิทัศน์	มีผลกระทบต่อการทำงานขององค์กรในระดับมากที่สุด	มีผลกระทบต่อการทำงานขององค์กรในระดับมาก	มีผลกระทบต่อการทำงานขององค์กร ในระดับปานกลาง	มีผลกระทบต่อการทำงานขององค์กร ในระดับน้อย	มีผลกระทบต่อการทำงานขององค์กร ในระดับน้อยที่สุด

## เกณฑ์การให้คะแนนความเสี่ยง ด้านโอกาส

กิจกรรม	ระดับคะแนน				
	๑=ต่ำมาก	๒=ต่ำ	๓= ปานกลาง	๔=สูง	๕=สูงมาก
๑.โครงการ ยกระดับ ผลสัมฤทธิ์ทาง การเรียนและ พัฒนาศักยภาพ งานวิชาการ ไม่บรรลุวัตถุประสงค์	โอกาส ที่สามารถ ดำเนินการ โครงการ ยกระดับ ผลสัมฤทธิ์ทางการ เรียนและพัฒนา ศักยภาพงาน วิชาการ ครบ๑๐๐%	โอกาส ที่สามารถ ดำเนินการ โครงการ ยกระดับ ผลสัมฤทธิ์ทางการ เรียนและพัฒนา ศักยภาพงาน วิชาการ ครบ ๙๐%	โอกาส ที่สามารถ ดำเนินการ โครงการ ยกระดับ ผลสัมฤทธิ์ทางการ เรียนและพัฒนา ศักยภาพงาน วิชาการ ครบ ๘๐%	โอกาส ที่สามารถ ดำเนินการ โครงการ ยกระดับ ผลสัมฤทธิ์ทางการ เรียนและพัฒนา ศักยภาพงาน วิชาการ ครบ ๗๐%	โอกาส ที่สามารถ ดำเนินการ โครงการ ยกระดับ ผลสัมฤทธิ์ทางการ เรียนและพัฒนา ศักยภาพงาน วิชาการ ครบ ๖๐%
๒.การจัดจ้าง บุคลากรปฏิบัติ หน้าที่ด้าน การสอนและ บุคลากร ด้านการบริการ	โอกาสที่ งบประมาณ จ้างบุคลากร ไม่เพียงพอ น้อยกว่า ร้อยละ ๑๐	โอกาสที่ งบประมาณ จ้างบุคลากร ไม่เพียงพอ ร้อยละ๑๐-๑๙	โอกาสที่ งบประมาณ จ้างบุคลากร ไม่เพียงพอ ร้อยละ๒๐-๒๙	โอกาสที่ งบประมาณ จ้างบุคลากร ไม่เพียงพอ ร้อยละ๓๐-๓๙	โอกาสที่ งบประมาณ จ้างบุคลากร ไม่เพียงพอ มากกว่า ร้อยละ ๔๐

กิจกรรม	ระดับคะแนน				
	๑=ต่ำมาก	๒=ต่ำ	๓= ปานกลาง	๔=สูง	๕=สูงมาก
๓. โครงการ จัดซื้อสื่อ การเรียน การสอน วัสดุครุภัณฑ์ และอุปกรณ์ การจัดการเรียน รู้ตามแผนปฏิบัติ การประจำปี การศึกษา ๒๕๖๕	โอกาสที่สื่อ การเรียน การสอน ไม่เพียงพอ ต่อบุคลากร น้อยกว่า ร้อยละ ๑๐	โอกาสที่สื่อ การเรียน การสอน ไม่เพียงพอ ต่อบุคลากร ร้อยละ ๑๐-๑๙	โอกาสที่สื่อ การเรียน การสอน ไม่เพียงพอ ต่อบุคลากร ร้อยละ ๒๐-๒๙	โอกาสที่สื่อ การเรียน การสอน ไม่เพียงพอ ต่อบุคลากร ร้อยละ ๓๐ - ๓๙	โอกาสที่สื่อ การเรียน การสอน ไม่เพียงพอ ต่อบุคลากร มากกว่า ร้อยละ ๔๐
๔. โครงการ การใช้จ่ายเงิน งบประมาณ จัดซื้อจัดหาพัสดุ	โอกาสที่การ จัดซื้อจัดจ้าง ไม่เพียงพอ ต่อบุคลากร น้อยกว่า ร้อยละ ๑๐	โอกาสที่การ จัดซื้อจัดจ้าง ไม่เพียงพอ ต่อบุคลากร ร้อยละ ๑๐-๑๙	โอกาสที่การ จัดซื้อจัดจ้าง ไม่เพียงพอ ต่อบุคลากร ร้อยละ ๒๐-๒๙	โอกาสที่การ จัดซื้อจัดจ้าง ไม่เพียงพอ ต่อบุคลากร ร้อยละ ๓๐ - ๓๙	โอกาสที่การ จัดซื้อจัดจ้าง ไม่เพียงพอ ต่อบุคลากร มากกว่า ร้อยละ ๔๐

กิจกรรม	ระดับคะแนน				
	๑=ต่ำมาก	๒=ต่ำ	๓= ปานกลาง	๔=สูง	๕=สูงมาก
๕. โครงการ พัฒนาปรับปรุง ห้องปฏิบัติการ คอมพิวเตอร์ ไม่บรรลุวัตถุประสงค์	โอกาสที่ นักเรียนมี อุปกรณ์ ห้องปฏิบัติการ คอมพิวเตอร์ ไม่เพียงพอ น้อยกว่า ร้อยละ ๑๐	โอกาสที่ นักเรียนมี อุปกรณ์ ห้องปฏิบัติการ คอมพิวเตอร์ ไม่เพียงพอ ร้อยละ ๑๐-๑๙	โอกาสที่ นักเรียนมี อุปกรณ์ ห้องปฏิบัติการ คอมพิวเตอร์ ไม่เพียงพอ ร้อยละ ๒๐-๒๙	โอกาสที่ นักเรียนมี อุปกรณ์ ห้องปฏิบัติการ คอมพิวเตอร์ ไม่เพียงพอ ร้อยละ ๓๐ - ๓๙	โอกาสที่ นักเรียนมี อุปกรณ์ ห้องปฏิบัติการ คอมพิวเตอร์ ไม่เพียงพอ มากกว่า ร้อยละ ๔๐
๖.โครงการซ่อม แซมปรับปรุง พัฒนาอาคาร สถานที่แหล่ง เรียนรู้ภูมิทัศน์	โอกาสที่ครูและ นักเรียนไม่มี ความปลอดภัย และอันตราย ต่อชีวิตต่ำกว่า ๕ คน/ เดือน	โอกาสที่ครูและ นักเรียนไม่มี ความปลอดภัย และอันตราย ต่อชีวิต ๕-๑๐ คน/เดือน	โอกาสที่ครูและ นักเรียนไม่มี ความปลอดภัย และอันตราย ต่อชีวิต ๑๑-๑๕ คน/เดือน	โอกาสที่ครูและ นักเรียนไม่มี ความปลอดภัย และอันตราย ต่อชีวิต ๑๖-๒๐ คน/เดือน	โอกาสที่ครูและ นักเรียนไม่มี ความปลอดภัย และอันตราย ต่อชีวิต มากกว่า ๒๐ คน/เดือน

## แบบการให้คะแนนความเสี่ยง

ชื่อความเสี่ยง	โอกาส	ผลกระทบ	ผลคูณโอกาสและผลกระทบ	ระดับความเสี่ยง
๑. โครงการยกระดับ ผลสัมฤทธิ์ทางการเรียนและพัฒนาศักยภาพงานวิชาการไม่บรรลุวัตถุประสงค์	๒	๒	๔	ปานกลาง
๒. การจัดจ้าง บุคลากรปฏิบัติหน้าที่ ด้านการสอนและบุคลากรด้านการบริการ	๓	๓	๙	สูง
๓. โครงการจัดซื้อสื่อ การเรียน การสอนวัสดุ ครุภัณฑ์และอุปกรณ์ การจัดการเรียนรู้ ตามแผนปฏิบัติการประจำปีการศึกษา ๒๕๖๕	๒	๓	๖	ปานกลาง
๔. โครงการ การใช้จ่ายเงิน งบประมาณจัดซื้อจัดหาพัสดุ	๒	๓	๖	ปานกลาง

ชื่อความเสี่ยง	โอกาส	ผลกระทบ	ผลคูณโอกาสและผลกระทบ	ระดับความเสี่ยง
๕. โครงการพัฒนาปรับปรุง ห้องปฏิบัติการคอมพิวเตอร์ไม่บรรลุนิติ วัตถุประสงค์	๓	๒	๖	ปานกลาง
๖.โครงการซ่อมแซมปรับปรุง พัฒนา อาคารสถานที่แหล่ง เรียนรู้ภูมิทัศน์	๒	๓	๖	ปานกลาง

ระดับความเสี่ยง

ต่ำ	ปานกลาง	สูง	สูงมาก
๑ - ๓	๔ - ๘	๙ - ๑๔	๑๕ - ๒๕

## ระยะเวลาดำเนินการ

ชื่อความเสี่ยง	โอกาส	ผลกระทบ	ผลคูณ โอกาส และ ผลกระทบ	ระดับ ความเสี่ยง	ระยะเวลาดำเนินการ								
					ไตรมาส ๒			ไตรมาส ๓			ไตรมาส ๔		
					ม.ค.	ก.พ.	มี.ค.	เม.ย.	พ.ค.	มิ.ย.	ก.ค.	ส.ค.	ก.ย.
๑.โครงการยกระดับผลสัมฤทธิ์ทางการเรียนและพัฒนา ศักยภาพ งานวิชาการไม่บรรลุวัตถุประสงค์	๒	๒	๔	ปานกลาง									
๒.การจัดจ้าง บุคลากรปฏิบัติหน้าที่ ด้านการสอนและบุคลากร ด้านการบริการ	๓	๓	๙	สูง									
๓ โครงการจัดซื้อสื่อ การเรียน การสอนวัสดุ ครุภัณฑ์และอุปกรณ์ การจัดการเรียนรู้ ตามแผนปฏิบัติการ ประจำปี การศึกษา ๒๕๖๕	๒	๓	๖	ปานกลาง									
๔.โครงการ การใช้จ่ายเงินงบประมาณจัดซื้อจัดหาวัสดุ	๒	๓	๖	ปานกลาง									
๕.โครงการพัฒนาปรับปรุง ห้องปฏิบัติการคอมพิวเตอร์ ไม่บรรลุวัตถุประสงค์	๓	๒	๖	ปานกลาง									
๖.โครงการซ่อมแซมปรับปรุงพัฒนาอาคารสถานที่แหล่ง เรียนรู้ภูมิทัศน์	๒	๓	๖	ปานกลาง									



## แผนการบริหารจัดการความเสี่ยง

แผนการบริหารจัดการความเสี่ยง กิจกรรม :

การจัดจ้างบุคลากรปฏิบัติหน้าที่ด้านการสอนและบุคลากรด้านการบริการ

**ชื่อความเสี่ยง :** การจัดจ้างบุคลากรปฏิบัติหน้าที่ด้านการสอนและบุคลากรด้านการบริการ  
ยังไม่เป็นไปตามเป้าหมาย

**ระดับผลกระทบ :** ระดับองค์กร **ผู้รับผิดชอบ :** ผู้อำนวยการสถานศึกษา

**วิธีจัดการความเสี่ยง :**

๑. มีการสำรวจความต้องการของบุคลากรในการปฏิบัติหน้าที่ต่างๆ
๒. ประชุมชี้แจงสร้างความเข้าใจและความจำเป็นของบุคลากรตำแหน่งต่างๆ
๓. จัดสรรงบประมาณเพื่อมาจัดจ้างบุคลากรตำแหน่งที่ไม่เพียงพอ

**ตัวชี้วัดความเสี่ยง :** ร้อยละ ๑๐๐ ของบุคลากรปฏิบัติงานตรงตามความรู้และหน้าที่

**ค่าเป้าหมาย :** โรงเรียนจัดสรรบุคลากรปฏิบัติงานตรงตามความรู้และหน้าที่ครบ ๑๐๐%

**วิธีการติดตามและการรายงาน :**

๑. แบบสำรวจ
๒. รายงานการจัดจ้างบุคลากรปฏิบัติหน้าที่ด้านการสอนและบุคลากรด้านการบริการ

