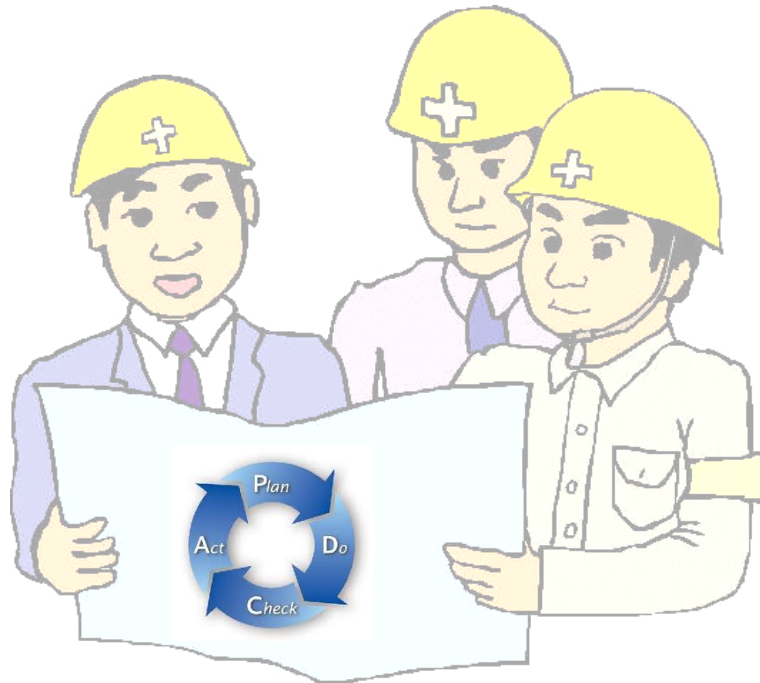




# สำนักความปลอดภัยแรงงาน

อาคารกรมสวัสดิการและคุ้มครองแรงงาน ส่วนแยกตลิ่งชัน 22/22 ก.บรมราชชนนี  
แขวงจิมพลี เขตตลิ่งชัน กรุงเทพฯ 10170 โทร.0 2448 8338 [www.oshthai.org](http://www.oshthai.org)

## คู่มือแนวการจัดทำแผนงานด้านความปลอดภัยในการทำงาน สำหรับงานก่อสร้าง



สำนักความปลอดภัยแรงงาน  
กรมสวัสดิการและคุ้มครองแรงงาน

## คำนำ

กฎกระทรวงกำหนดมาตรฐานในการบริหารและการจัดการด้านความปลอดภัย อาชีวอนามัย และสภาพแวดล้อมในการทำงานเกี่ยวกับงานก่อสร้าง พ.ศ. ๒๕๕๑ กำหนดให้นายจ้างจัดทำแผนงานด้านความปลอดภัยในการทำงานสำหรับงานก่อสร้าง โดยให้อำนาจอธิบดีออกประกาศกำหนด

ดังนั้น สำนักความปลอดภัยแรงงาน จึงได้จัดทำคู่มือแนวการจัดทำแผนงานด้านความปลอดภัยในการทำงานสำหรับงานก่อสร้าง เพื่อให้สถานประกอบกิจการที่มีการดำเนินการเกี่ยวกับงานก่อสร้างสามารถนำไปใช้เป็นแนวทางปฏิบัติและจัดทำแผนงานด้านความปลอดภัยในการทำงานได้อย่างถูกต้อง ซึ่งในการจัดทำคู่มือฉบับนี้ได้รับความร่วมมือจากสถานประกอบกิจการในการเข้าเก็บข้อมูลภาคสนามในโครงการก่อสร้าง โดยเฉพาะอย่างยิ่งหน่วยงานก่อสร้าง บริษัท นครหลวงก่อสร้าง จำกัด ทำให้การจัดทำคู่มือประสบความสำเร็จบรรลุวัตถุประสงค์ที่ตั้งไว้ตลอดจนทำให้คู่มือฉบับนี้มีความสมบูรณ์มากยิ่งขึ้น สามารถนำออกเผยแพร่ได้เป็นอย่างดี

สำนักความปลอดภัยแรงงาน จึงขอขอบคุณผู้ที่เกี่ยวข้องดังกล่าวข้างต้น ณ โอกาสนี้ด้วยและหวังว่าคู่มือนี้จะเป็นประโยชน์ต่อผู้สนใจทั่วไป

สำนักความปลอดภัยแรงงาน

๒๕๕๔

## สารบัญ

บทนำ แผนงานด้านความปลอดภัยในการทำงานสำหรับงานก่อสร้าง	๑
ขั้นตอนการจัดทำแผนงานด้านความปลอดภัยในการทำงานสำหรับงานก่อสร้าง	๒-๔
<ul style="list-style-type: none"><li>• โครงสร้างระบบจัดการด้านความปลอดภัยในการทำงานของหน่วยงาน</li><li>• นโยบายด้านความปลอดภัย อาชีวอนามัย และสภาพแวดล้อมในการทำงาน</li></ul>	
โครงสร้างการบริหารงานด้านความปลอดภัยในการทำงาน	๕-๙
<ul style="list-style-type: none"><li>• การจัดตั้งหน่วยงานความปลอดภัยในการทำงาน</li><li>• การแต่งตั้งคณะกรรมการความปลอดภัย อาชีวอนามัย และสภาพแวดล้อมในการทำงาน</li><li>• การแต่งตั้งเจ้าหน้าที่ความปลอดภัยในการทำงานระดับต่างๆ</li><li>• การกำหนดหน้าที่ผู้รับผิดชอบ</li></ul>	
การจัดเตรียมข้อมูลจากแผนงานก่อสร้าง	๑๐-๑๙
<ul style="list-style-type: none"><li>• โครงสร้างแสดงรายการงานก่อสร้างที่ใช้เป็นข้อมูล</li><li>• โครงสร้างกลุ่มบุคคลที่เกี่ยวข้องกับงานก่อสร้าง</li><li>• โครงสร้างการบริหารงานภายในหน่วยงานก่อสร้างโครงการก่อสร้างฯ</li><li>• รายการงานก่อสร้าง</li><li>• การวิเคราะห์อันตรายและแนวทางป้องกัน</li><li>• ตารางแจกแจง จำนวนทรัพยากรบุคคล</li><li>• แบบแผนผังบริเวณ และพื้นที่โดยรอบอาคารทำการก่อสร้าง (Site Layout)</li></ul>	
จัดทำองค์ประกอบ และแผนงานด้านความปลอดภัยฯ	๒๐-๓๓
<ul style="list-style-type: none"><li>• แผนการควบคุมดูแลความปลอดภัยในการทำงาน</li><li>• แผนฝึกอบรมให้ความรู้ด้านความปลอดภัยในการทำงานแก่ลูกจ้าง</li><li>• แผนการรณรงค์ส่งเสริมความปลอดภัยในการทำงาน</li><li>• แผนฉุกเฉินกรณีเกิดอุบัติเหตุในการทำงาน</li><li>• แผนการตรวจสอบ วิเคราะห์ และรายงานอุบัติเหตุในการทำงาน</li></ul>	
ภาคผนวก	
ภาคผนวก ๑ กฎหมายความปลอดภัยในการทำงานที่เกี่ยวข้อง	๓๔-๔๑
ภาคผนวก ๒ แบบทดสอบการประเมินลูกจ้างใหม่	
ภาคผนวก ๓ แบบประเมินผลการฝึกอบรม	
ภาคผนวก ๔ แบบการรายงานอุบัติเหตุ	
ภาคผนวก ๕ แผนผังโครงการก่อสร้าง	
บรรณานุกรม	

## บทนำ

การจัดทำแผนงานด้านความปลอดภัยในการทำงาน เป็นการวางแผนขั้นตอนวิธีการทำงานก่อสร้างในแต่ละช่วงที่ถูกกำหนดไว้ตามแผนงานก่อสร้างจนเสร็จสิ้นการดำเนินงานหรือเสร็จสิ้นโครงการ โดยต้องสอดคล้องกับกฎหมายความปลอดภัยในการทำงานที่เกี่ยวข้อง นายจ้างหรือผู้บริหารสูงสุดต้องเป็นผู้นำหลักในการแสดงเจตนารมณ์และความมุ่งมั่นโดยเริ่มจากการจัดทำนโยบายด้านความปลอดภัยในการทำงานที่จะนำมาประกาศใช้ เพื่อให้นำไปสู่การปฏิบัติอย่างจริงจังในหน่วยงานก่อสร้าง การบริหารงานด้านความปลอดภัยในการทำงานจึงบรรลุวัตถุประสงค์ตามนโยบายได้

การกำหนดโครงสร้างการบริหารงานด้านความปลอดภัยในการทำงาน หรือองค์กรด้านความปลอดภัยในการทำงานของหน่วยงาน ซึ่งต้องมีการจัดหรือเตรียมบุคลากรมารองรับต่อองค์กรดังกล่าว หรือบุคลากรผู้มีหน้าที่ด้านความปลอดภัยในการทำงานที่สอดคล้องกับกฎหมายความปลอดภัยในการทำงาน และต้องกำหนดหน้าที่รับผิดชอบด้านความปลอดภัยในการทำงานให้ชัดเจน ซึ่งต้องมีการเตรียมความพร้อม เช่น หน่วยงานความปลอดภัยในการทำงาน(ถ้ามี) คณะกรรมการความปลอดภัย อาชีวอนามัย และสภาพแวดล้อมในการทำงาน และเจ้าหน้าที่ความปลอดภัยในการทำงานระดับต่างๆ ผู้ควบคุมงานหรือผู้มีหน้าที่ตามที่กฎหมายความปลอดภัยในการทำงานอื่นๆ ที่เกี่ยวข้อง และตามประกาศกรมสวัสดิการและคุ้มครองแรงงาน เรื่อง หลักเกณฑ์การจัดทำแผนงานด้านความปลอดภัยในการทำงานสำหรับงานก่อสร้าง พ.ศ. ๒๕๕๒ กำหนดองค์ประกอบของแผนงานด้านความปลอดภัยในการทำงานสำหรับงานก่อสร้างไว้ ดังนี้

๑. แผนควบคุมดูแลความปลอดภัยในการทำงานที่สอดคล้องกับกฎหมายความปลอดภัยในการทำงาน

๒. แผนฝึกอบรมให้ความรู้ด้านความปลอดภัยในการทำงานแก่ลูกจ้างที่มีหน้าที่เกี่ยวข้องกับการทำงาน ดังนี้

(๑) งานอาคารที่มีพื้นที่รวมกันทุกชั้นหรือชั้นหนึ่งชั้นใดในหลังเดียวกันเกิน ๒,๐๐๐ เมตร หรืออาคารที่มีความสูงตั้งแต่ ๑๕ เมตรขึ้นไป และมีพื้นที่รวมกันทุกชั้นหรือชั้นหนึ่งชั้นใดในหลังเดียวกันเกิน ๑,๐๐๐ ตารางเมตร

(๒) งานสะพานที่มีช่วงความยาวตั้งแต่ ๓๐ เมตรขึ้นไป หรืองานสะพานข้ามทางแยกหรือทางยกระดับ สะพานกลับรถ หรือทางแยกต่างระดับ

(๓) งานขุด งานซ่อม หรืองานรื้อถอนระบบสาธารณูปโภคที่ลึกตั้งแต่ ๓ เมตรขึ้นไป

(๔) งานอุโมงค์หรือทางลอด

๓. แผนรณรงค์ส่งเสริมความปลอดภัยในการทำงาน

๔. แผนฉุกเฉินกรณีเกิดอุบัติเหตุในการทำงาน

๕. แผนการตรวจสอบ วิเคราะห์ และรายงานอุบัติเหตุที่เกิดขึ้น

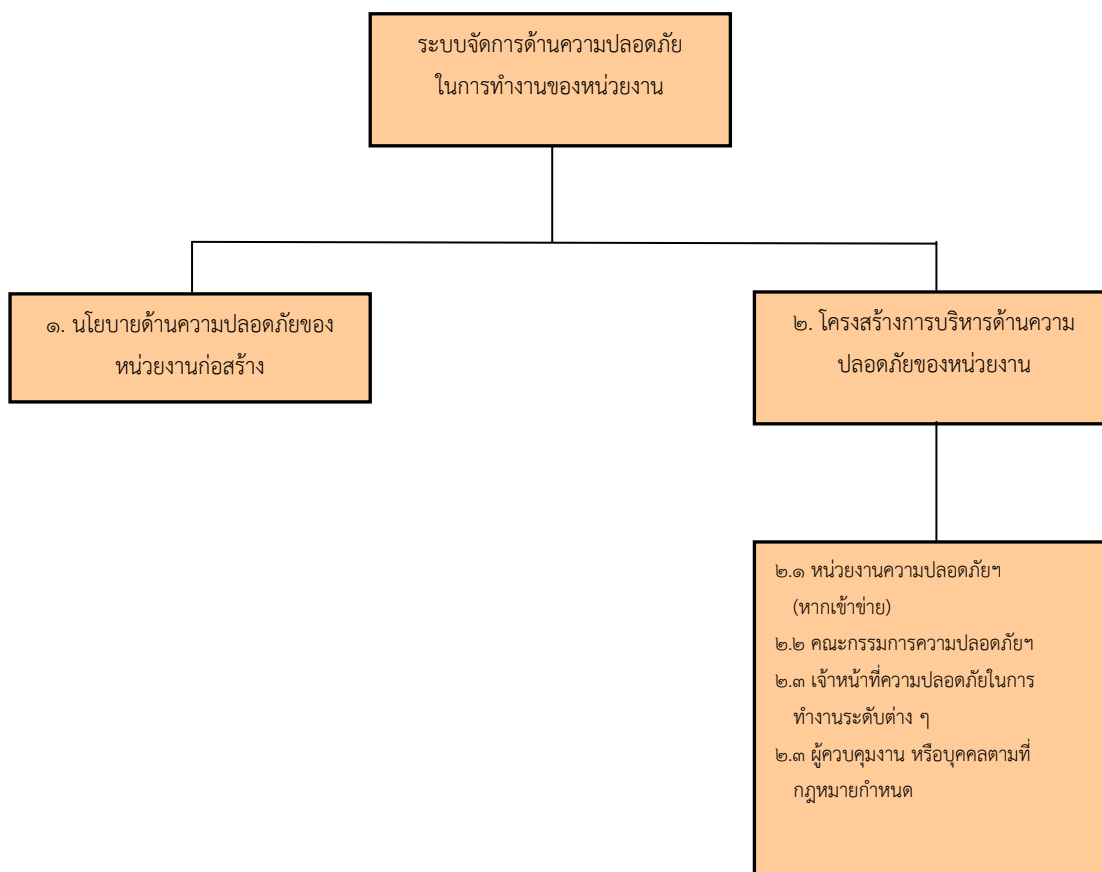
ทั้งนี้ แผนงานดังกล่าวต้องมีรายละเอียดเกี่ยวกับ ชื่อโครงการหรือกิจกรรม วัตถุประสงค์ กลุ่มเป้าหมาย งบประมาณ แผนการปฏิบัติงาน ซึ่งระบุวิธีการ ขั้นตอนและระยะเวลาการปฏิบัติ ผลลัพธ์ที่คาดว่าจะได้รับ ผลสัมฤทธิ์ของโครงการหรือกิจกรรม วิธีการประเมินผลโครงการหรือกิจกรรม ระยะเวลาการทบทวนและปรับปรุงแก้ไขแผนงาน และผู้มีหน้าที่รับผิดชอบด้วย

### ขั้นตอนการจัดทำแผนงานด้านความปลอดภัยในการทำงานสำหรับงานก่อสร้าง

ในการจัดทำแผนงานด้านความปลอดภัยฯ ตามที่ได้กล่าวมาแล้ว ต้องมีการกำหนดนโยบาย การกำหนดโครงสร้างการบริหารงานด้านความปลอดภัยในการทำงาน การกำหนดหน้าที่รับผิดชอบและการปฏิบัติตามกฎหมายที่เกี่ยวข้อง ซึ่งในที่นี้จะกล่าวถึงโครงการก่อสร้างอาคารแห่งหนึ่ง โดยสมมติชื่อโครงการว่าโครงการก่อสร้างอาคาร....ก..... บริษัท .....ข..... จำกัด ที่จะใช้เป็นแนวทางหรือตัวอย่างในการจัดทำ

สำหรับขั้นตอนการกำหนดนโยบาย และโครงสร้างการบริหารด้านความปลอดภัย อาชีวอนามัย และสภาพแวดล้อมในการทำงาน และการจัดเตรียมข้อมูล เพื่อใช้ประกอบการจัดทำแผนงานฯ อาจแสดงองค์ประกอบรวม ในรูปของแผนผังดังต่อไปนี้

### โครงสร้างระบบจัดการด้านความปลอดภัยในการทำงานของหน่วยงาน



จากแผนผังข้างต้นสามารถกำหนดรายละเอียดแต่ละส่วนได้ ดังนี้

#### **๑. นโยบายด้านความปลอดภัย อาชีวอนามัย และสภาพแวดล้อมในการทำงาน**

นายจ้างต้องประกาศนโยบายด้าน ความปลอดภัย อาชีวอนามัย และสภาพแวดล้อมในการทำงาน อย่างชัดเจนที่แสดงถึงความจริงใจต่อการดูแลลูกจ้างให้ได้รับความปลอดภัยทั้งชีวิตและทรัพย์สิน รวมถึงสุขภาพ อนามัยโดยรวมของทุกคน ต้องเป็นผู้นำและทำหน้าที่ควบคุมดูแล รวมถึงต้องส่งเสริมให้ลูกจ้างทุกคนมีส่วนร่วมในการรับผิดชอบ เรื่องความปลอดภัยในการทำงานของหน่วยงานก่อสร้างของตน นโยบายที่จะประกาศใช้ต้องสามารถนำไปปฏิบัติได้ ซึ่งสาระสำคัญของนโยบาย อย่างน้อยควรครอบคลุมในเรื่อง ดังนี้

๑.๑ การกำหนดวัตถุประสงค์และเป้าหมายด้านความปลอดภัย อาชีวอนามัย และสภาพแวดล้อมในการทำงาน รวมถึงการตรวจสอบและประเมินประสิทธิภาพการปฏิบัติงาน

๑.๒ การปฏิบัติตามกฎหมาย ข้อบังคับ และมาตรฐานที่เกี่ยวข้องกับความปลอดภัย อาชีวอนามัย และสภาพแวดล้อมในการทำงาน อย่างเคร่งครัด

๑.๓ การเสริมสร้างวัฒนธรรมองค์กร ซึ่งผู้บริหาร ลูกจ้าง และผู้รับเหมา มีความเข้าใจและมุ่งมั่นให้ความสำคัญต่อการบริหารจัดการด้านความปลอดภัย อาชีวอนามัย และสภาพแวดล้อมในการทำงาน

นอกจากนี้นโยบายความปลอดภัย ควรมีการปรับปรุงให้เหมาะสมกับสถานการณ์อยู่เสมอ ดังตัวอย่างต่อไปนี้

นโยบายด้านความปลอดภัย อาชีวอนามัย และสภาพแวดล้อมในการทำงาน

ประกาศ

เรื่อง นโยบายด้านความปลอดภัย อาชีวอนามัย และสภาพแวดล้อมในการทำงาน

ของบริษัท .....ข..... จำกัด

.....

ด้วยบริษัท .....ข..... จำกัด มีความห่วงใยในเรื่องความปลอดภัยในการทำงานของลูกจ้างทุกคน มุ่งมั่นและจะดำเนินการในทุกทางเพื่อมีการดูแลเกี่ยวกับความปลอดภัย อาชีวอนามัย และสภาพแวดล้อม ในการทำงานเป็นไปอย่างต่อเนื่อง และมีประสิทธิภาพควบคู่ไปกับการปฏิบัติงานของลูกจ้างทุกคนของหน่วยงานก่อสร้างภายใต้ความรับผิดชอบของบริษัทฯ โดยให้ผู้บริหารทุกคนต้องเป็นผู้นำในการปฏิบัติตาม และต้องเปิดโอกาสให้ลูกจ้างทุกคนมีส่วนร่วม จึงกำหนดนโยบายเพื่อให้ทุกคนได้ปฏิบัติ ดังต่อไปนี้

๑. ลูกจ้างทุกคนต้องได้รับการพัฒนา โดยให้ความรู้ความเข้าใจ เกี่ยวกับความปลอดภัยในการทำงาน
๒. ลูกจ้างทุกคนต้องปฏิบัติตามกฎระเบียบอย่างเคร่งครัด
๓. ผู้บังคับบัญชาทุกระดับชั้นมีหน้าที่ควบคุมดูแลความปลอดภัย อาชีวอนามัย และสภาพแวดล้อมในการทำงานของลูกจ้าง แนะนำ สอนงานและปฏิบัติตนให้เป็นตัวอย่างแก่ผู้ใต้บังคับบัญชา

จึงประกาศมาให้ทราบและถือปฏิบัติ

ประกาศ ณ วันที่ ..... เป็นต้นไป

.....

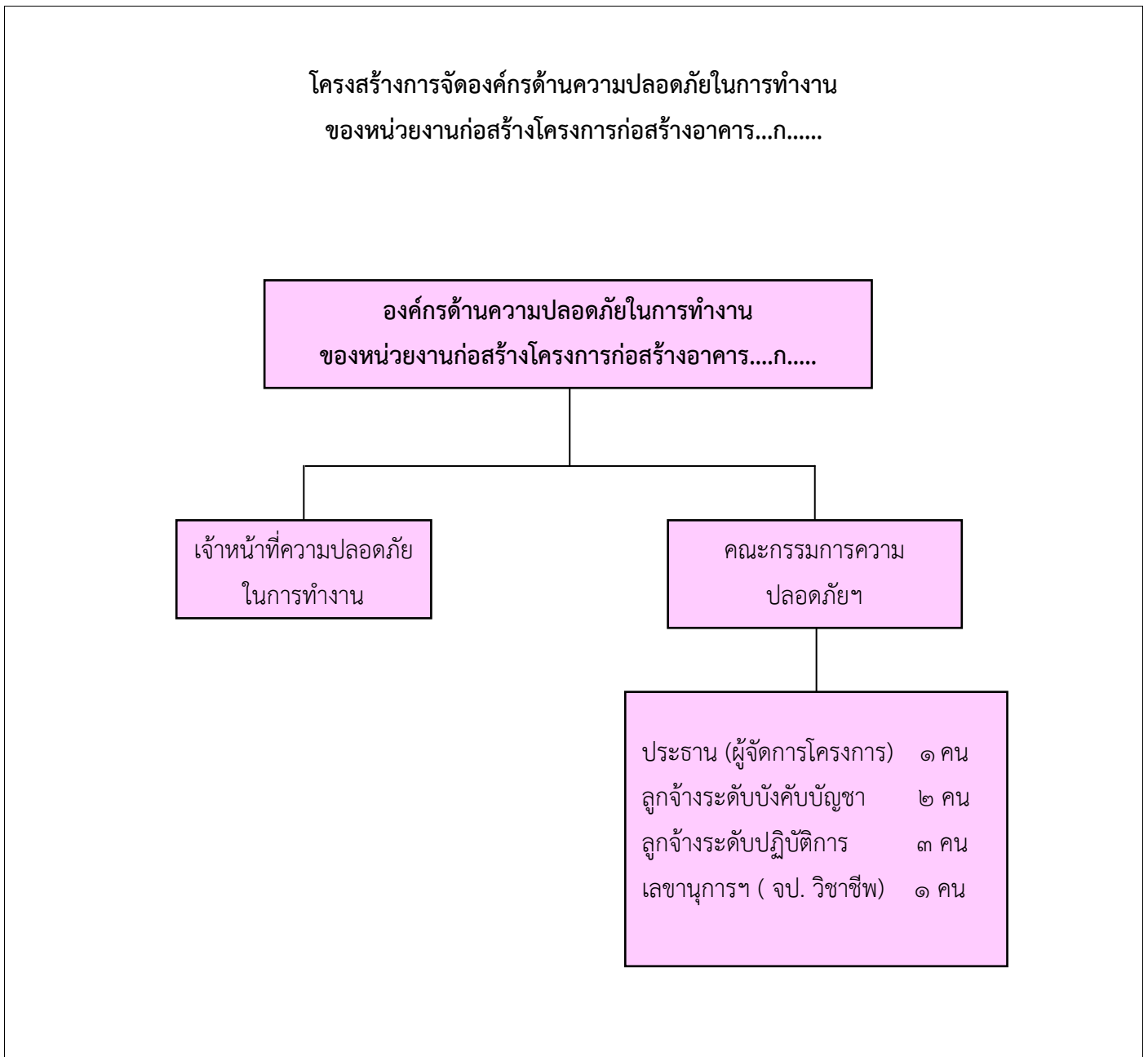
( )

กรรมการผู้จัดการบริษัท .....ข..... จำกัด

## ๒. โครงสร้างการบริหารงานด้านความปลอดภัยในการทำงาน

กำหนดโครงสร้างการบริหารงานด้านความปลอดภัยในการทำงาน หรือองค์กรด้านความปลอดภัยในการทำงานของหน่วยงาน ซึ่งต้องมีการจัดหรือเตรียมบุคลากรมารองรับต่อองค์กรดังกล่าว หรือบุคลากรผู้มีหน้าที่ด้านความปลอดภัยในการทำงานที่สอดคล้องกับกฎหมายความปลอดภัยในการทำงาน และต้องกำหนดหน้าที่รับผิดชอบด้านความปลอดภัยในการทำงานให้ชัดเจน ซึ่งต้องมีการเตรียมความพร้อม ดังนี้

๒.๑ การจัดตั้งหน่วยงานความปลอดภัยในการทำงาน(ถ้ามี) แสดงองค์ประกอบรวม ในรูปของแผนผังดังต่อไปนี้



หมายเหตุ แผนผังนี้เป็นตัวอย่างสำหรับกรณีที่มีลูกจ้างตั้งแต่ ๑๐๐ คนขึ้นไปแต่ไม่ถึง ๕๐๐ คน



## ๒.๒ การแต่งตั้งคณะกรรมการความปลอดภัย อาชีวอนามัย และสภาพแวดล้อมในการทำงาน

คำสั่งที่ .... / ....

เรื่อง แต่งตั้งคณะกรรมการความปลอดภัย อาชีวอนามัย สภาพแวดล้อมในการทำงาน

ประจำ หน่วยงานก่อสร้าง โครงการก่อสร้างอาคาร....ก..... บริษัท .....ข..... จำกัด

ด้วยกฎกระทรวงกำหนดมาตรฐานในการบริหารและการจัดการด้านความปลอดภัย อาชีวอนามัย และสภาพแวดล้อมในการทำงาน พ.ศ. ๒๕๔๙ กำหนดให้กิจการหรือสถานประกอบกิจการที่เข้าข่ายบังคับใช้ของกฎหมาย ต้องทำการแต่งตั้งคณะกรรมการความปลอดภัย อาชีวอนามัย และสภาพแวดล้อมในการทำงาน ตามที่กฎหมายกำหนด

ดังนั้น เพื่อให้บริษัทปฏิบัติตามสอดคล้องตามที่กฎหมายระบุไว้ ทางบริษัทฯ จึงแต่งตั้งคณะกรรมการความปลอดภัย อาชีวอนามัย และสภาพแวดล้อมในการทำงาน ดังนี้

- |                    |                               |
|--------------------|-------------------------------|
| ๑. นาย/นางสาว..... | ประธานกรรมการ                 |
| ๒. นาย/นางสาว..... | กรรมการผู้แทนระดับบังคับบัญชา |
| ๓. นาย/นางสาว..... | กรรมการผู้แทนระดับบังคับบัญชา |
| ๔. นาย/นางสาว..... | กรรมการผู้แทนระดับปฏิบัติการ  |
| ๕. นาย/นางสาว..... | กรรมการผู้แทนระดับปฏิบัติการ  |
| ๖. นาย/นางสาว..... | กรรมการผู้แทนระดับปฏิบัติการ  |
| ๗. นาย/นางสาว..... | กรรมการและเลขานุการ           |

โดยให้คณะกรรมการดังกล่าว มีหน้าที่ ดังต่อไปนี้

๑. จัดประชุมอย่างน้อยเดือนละ ๑ ครั้ง
  ๒. พิจารณานโยบายและแผนงานด้านความปลอดภัยในการทำงาน รวมทั้งความปลอดภัยนอกงานเพื่อป้องกันและลดการเกิดอุบัติเหตุ การประสบอันตราย การเจ็บป่วย หรือการเกิดเหตุเดือดร้อนรำคาญอันเนื่องมาจากการทำงาน หรือความปลอดภัยในการทำงาน
  ๓. รายงานและเสนอแนะมาตรการหรือแนวทาง การปรับปรุงแก้ไขให้ถูกต้องตามกฎหมายเกี่ยวกับความปลอดภัยในการทำงานและมาตรฐานความปลอดภัย เพื่อความปลอดภัยในการทำงานของลูกจ้าง ผู้รับเหมาและบุคคลภายนอกที่เข้ามาปฏิบัติงานหรือเข้ามาใช้บริการในสถานประกอบกิจการ
  ๔. ส่งเสริม สนับสนุน กิจกรรมด้านความปลอดภัยในการทำงานของสถานประกอบกิจการ
  ๕. สืบตรวจการปฏิบัติการด้านความปลอดภัยในการทำงาน และตรวจสอบสถิติการประสบอันตรายที่เกิดขึ้นในสถานประกอบกิจการ อย่างน้อยเดือนละ 1 ครั้ง
  ๖. พิจารณาโครงการหรือแผนการฝึกอบรมเกี่ยวกับความปลอดภัยในการทำงาน รวมถึงโครงการหรือแผนการอบรมเกี่ยวกับบทบาทหน้าที่ความรับผิดชอบในด้านความปลอดภัยของลูกจ้าง หัวหน้างาน ผู้บริหาร นายจ้าง และบุคลากรทุกระดับ
  ๗. วางระบบการรายงานสภาพแวดล้อมการทำงานที่ไม่ปลอดภัยให้เป็นหน้าที่ของลูกจ้างทุกคนทุกระดับต้องปฏิบัติ
  ๘. รายงานผลการปฏิบัติงานประจำปี รวมทั้งระบุปัญหา อุปสรรค และข้อเสนอแนะในการปฏิบัติหน้าที่ของคณะกรรมการเมื่อปฏิบัติหน้าที่ครบหนึ่งปี
  ๙. ประเมินผลการดำเนินงานด้านความปลอดภัยในการทำงานของสถานประกอบกิจการ
  ๑๐. ปฏิบัติงานด้านความปลอดภัยในการทำงานอื่นตามที่นายจ้างมอบหมาย
  ๑๑. ติดตามผลความคืบหน้าเรื่องที่ได้เสนอบริษัทฯ ไปแล้ว
- ทั้งนี้ให้คณะกรรมการดังกล่าว อยู่ในตำแหน่งเป็นเวลา ๒ ปี นับตั้งแต่วันที่ ..... ถึงวันที่ .....

สั่ง ณ วันที่ .....

กรรมการผู้จัดการบริษัท .....ข..... จำกัด

## ๒.๓ การแต่งตั้งเจ้าหน้าที่ความปลอดภัยในการทำงานระดับต่างๆ

คำสั่งที่ .... / ....

### เรื่อง แต่งตั้งเจ้าหน้าที่ความปลอดภัยในการทำงานประจำ หน่วยงานก่อสร้าง

โครงการก่อสร้างอาคาร.....ก..... บริษัท .....ข..... จำกัด

ด้วยกฎกระทรวงกำหนดมาตรฐานในการบริหารและการจัดการด้านความปลอดภัย อาชีวอนามัย และสภาพแวดล้อมในการทำงาน พ.ศ. ๒๕๔๙ กำหนดให้กิจการหรือสถานประกอบกิจการที่เข้าข่ายบังคับใช้ของกฎหมาย ต้องทำการแต่งตั้งเจ้าหน้าที่ความปลอดภัยในการทำงานระดับต่าง ๆ ตามที่กฎหมายกำหนด

ดังนั้น เพื่อให้บริษัทปฏิบัติตามข้อกำหนดที่กฎหมายระบุไว้ ทางบริษัทฯ จึงแต่งตั้งและกำหนดหน้าที่ของเจ้าหน้าที่ความปลอดภัยในการทำงานประจำหน่วยงานก่อสร้าง ดังนี้

- |                     |   |
|---------------------|---|
| ๑. นาย/นางสาว.....  | เจ้าหน้าที่ความปลอดภัยในการทำงานระดับบริหาร     |
| ๒. นาย/นางสาว.....  | เจ้าหน้าที่ความปลอดภัยในการทำงานระดับบริหาร     |
| ๓. นาย/นางสาว.....  | เจ้าหน้าที่ความปลอดภัยในการทำงานระดับบริหาร     |
| ๔. นาย/นางสาว.....  | เจ้าหน้าที่ความปลอดภัยในการทำงานระดับบริหาร     |
| ๕. นาย/นางสาว.....  | เจ้าหน้าที่ความปลอดภัยในการทำงานระดับหัวหน้างาน |
| ๖. นาย/นางสาว.....  | เจ้าหน้าที่ความปลอดภัยในการทำงานระดับหัวหน้างาน |
| ๗. นาย/นางสาว.....  | เจ้าหน้าที่ความปลอดภัยในการทำงานระดับหัวหน้างาน |
| ๘. นาย/นางสาว.....  | เจ้าหน้าที่ความปลอดภัยในการทำงานระดับหัวหน้างาน |
| ๙. นาย/นางสาว.....  | เจ้าหน้าที่ความปลอดภัยในการทำงานระดับหัวหน้างาน |
| ๑๐. นาย/นางสาว..... | เจ้าหน้าที่ความปลอดภัยในการทำงานระดับวิชาชีพ    |

#### เจ้าหน้าที่ความปลอดภัยในการทำงานระดับบริหาร มีหน้าที่

- กำกับ ดูแล เจ้าหน้าที่ความปลอดภัยในการทำงานทุกระดับซึ่งอยู่ในบังคับบัญชาของเจ้าหน้าที่ความปลอดภัยในการทำงานระดับบริหาร
- เสนอแผนงานโครงการด้านความปลอดภัยในการทำงานในหน่วยงานที่รับผิดชอบต่อบริษัทฯ
- ส่งเสริม สนับสนุน และติดตามการดำเนินงานเกี่ยวกับความปลอดภัยในการทำงานให้เป็นไปตามแผนงานโครงการ เพื่อให้มีการจัดการด้านความปลอดภัยในการทำงานที่เหมาะสมกับบริษัทฯ
- กำกับ ดูแล และติดตามให้มีการแก้ไขข้อบกพร่องเพื่อความปลอดภัยของพนักงานตามที่ได้รับรายงานหรือตามข้อเสนอแนะของเจ้าหน้าที่ความปลอดภัยในการทำงาน คณะกรรมการฯหรือหน่วยงานความปลอดภัยฯ

#### เจ้าหน้าที่ความปลอดภัยในการทำงานระดับหัวหน้างาน มีหน้าที่

- กำกับ ดูแล ให้ลูกจ้างในหน่วยงานที่รับผิดชอบปฏิบัติตามข้อบังคับและคู่มือความปลอดภัยของบริษัทฯ
- วิเคราะห์งานในหน่วยงานที่รับผิดชอบเพื่อค้นหาความเสี่ยงหรืออันตรายเบื้องต้น
- สอนวิธีการปฏิบัติงานที่ถูกต้องแก่พนักงานในหน่วยงานที่รับผิดชอบเพื่อให้เกิดความปลอดภัยในการปฏิบัติงาน
- ตรวจสอบสภาพการทำงาน เครื่องจักร เครื่องมือ และอุปกรณ์ให้อยู่ในสภาพที่ปลอดภัยก่อนลงมือปฏิบัติงานประจำวัน

๕. กำกับ ดูแล การใช้อุปกรณ์คุ้มครองความปลอดภัยส่วนบุคคลของพนักงานในหน่วยงานที่รับผิดชอบ
  ๖. รายงานการประสบอันตราย การเจ็บป่วย หรือการเกิดเหตุเดือดร้อนรำคาญอันเนื่องมาจากการทำงานของพนักงานต่อ บริษัทฯ และแจ้งต่อเจ้าหน้าที่ความปลอดภัยในการทำงานระดับวิชาชีพรวมทั้งหน่วยงานความปลอดภัยทันทีที่เกิดเหตุ
  ๗. ตรวจสอบสาเหตุการประสบอันตราย การเจ็บป่วย หรือการเกิดเหตุเดือดร้อนรำคาญอันเนื่องมาจากการทำงานของ พนักงานและผู้รับเหมา ร่วมกับเจ้าหน้าที่ความปลอดภัยในการทำงานระดับวิชาชีพ และรายงานผล รวมทั้งเสนอแนะ แนวทางแก้ไขปัญหาต่อบริษัทฯ
  ๘. ส่งเสริมสนับสนุนกิจกรรมความปลอดภัยในการทำงาน
  ๙. ปฏิบัติงานด้านความปลอดภัยในการทำงานอื่นตามที่เจ้าหน้าที่ความปลอดภัยในการทำงานระดับบริหารมอบหมาย
- เจ้าหน้าที่ความปลอดภัยในการทำงานระดับวิชาชีพ มีหน้าที่**
๑. ตรวจสอบและเสนอแนะให้นายจ้างปฏิบัติตามกฎหมายเกี่ยวกับความปลอดภัย อาชีวอนามัย และสภาพแวดล้อมในการทำงาน
  ๒. วิเคราะห์งานเพื่อขจัดอันตราย รวมทั้งกำหนดมาตรการป้องกันหรือขั้นตอนการทำงานอย่างปลอดภัยเสนอต่อบริษัทฯ
  ๓. ประเมินความเสี่ยงด้านความปลอดภัยในการทำงาน
  ๔. วิเคราะห์แผนงานโครงการ รวมทั้งขอเสนอแนะของหน่วยงานต่าง ๆ และเสนอมาตรการความปลอดภัยในการทำงานต่อบริษัทฯ
  ๕. ตรวจสอบประเมินการปฏิบัติงานของบริษัทฯ ให้เป็นไปตามแผนงานโครงการหรือมาตรการความปลอดภัยในการทำงาน
  ๖. แนะนำให้ลูกจ้างปฏิบัติตามข้อบังคับและคู่มือความปลอดภัยของบริษัทฯ
  ๗. แนะนำ ฝึกสอน อบรมลูกจ้างเพื่อให้การปฏิบัติงาน ปลอดภัยจากเหตุอันจะทำให้เกิดความไม่ปลอดภัยในการทำงาน
  ๘. ตรวจวัดและประเมินสภาพแวดล้อมในการทำงาน หรือดำเนินการร่วมกับบุคคลหรือหน่วยงานที่ขึ้นทะเบียนกับกรม สวัสดิการและคุ้มครองแรงงานเป็นผู้รับรองหรือตรวจสอบเอกสารหลักฐานรายงานในการตรวจสอบสภาพแวดล้อมใน การทำงานในสถานประกอบกิจการ
  ๙. เสนอแนะต่อบริษัทฯ เพื่อให้มีการจัดการด้านความปลอดภัยในการทำงานที่เหมาะสมและพัฒนาให้มีประสิทธิภาพอย่างต่อเนื่อง
  ๑๐. ตรวจสอบหาสาเหตุ และวิเคราะห์การประสบอันตราย การป่วย หรือการเกิดเหตุเดือดร้อนรำคาญอันเนื่องมาจากการ ทำงาน และรายงานผล รวมทั้งเสนอแนะต่อบริษัทฯ เพื่อป้องกันการเกิดเหตุ
  ๑๑. รวบรวมสถิติ วิเคราะห์ข้อมูล จัดทำรายงาน และขอเสนอแนะเกี่ยวกับการประสบอันตราย การเจ็บป่วย หรือการ เกิดเหตุเดือดร้อนรำคาญอันเนื่องมาจากการทำงาน
  ๑๒. ปฏิบัติงานด้านความปลอดภัยในการทำงานอื่นตามที่บริษัทฯ มอบหมาย

ทั้งนี้ให้มีผลตั้งแต่วันที่..... เป็นต้นไป

สั่ง ณ วันที่ .....

( )

กรรมการผู้จัดการบริษัท .....ช..... จำกัด

## ๒.๔ การกำหนดหน้าที่ผู้รับผิดชอบ

ประกาศ

คำสั่งที่ .... /.....

เรื่อง กำหนดหน้าที่รับผิดชอบผู้มีหน้าที่เกี่ยวกับความปลอดภัยในการทำงาน  
ของหน่วยงานก่อสร้าง....ก..... โดยบริษัท ....ข..... จำกัด

.....

เพื่อให้พนักงานทุกระดับได้เข้าใจขอบข่ายหน้าที่รับผิดชอบด้านความปลอดภัย อาชีวอนามัย และสภาพแวดล้อมในการทำงาน ตามที่กำหนดไว้ในนโยบายด้านความปลอดภัย อาชีวอนามัย และสภาพแวดล้อมในการทำงาน ของบริษัท นครหลวงก่อสร้าง จำกัด จึงประกาศกำหนดหน้าที่รับผิดชอบ ไว้ดังนี้

๑. เจ้าหน้าที่ความปลอดภัยในการทำงานระดับบริหาร ให้ปฏิบัติหน้าที่ตามที่กฎหมายกำหนด

๒. เจ้าหน้าที่ความปลอดภัยในการทำงานระดับหัวหน้างาน ให้ปฏิบัติหน้าที่ตามที่กฎหมายกำหนด

๓. เจ้าหน้าที่ความปลอดภัยในการทำงานระดับวิชาชีพ ให้ปฏิบัติหน้าที่ตามที่กฎหมายกำหนด

๔. ผู้ควบคุมงาน มีหน้าที่ตรวจความปลอดภัยในการทำงานก่อนการทำงานและขณะทำงานทุกขั้นตอน เพื่อให้เกิดความปลอดภัย

๕. ลูกจ้าง และลูกจ้างผู้รับเหมาทุกคน ให้ปฏิบัติหน้าที่ ดังนี้

(๑) ทำงานด้วยความมีจิตสำนึกและตระหนักถึงความปลอดภัยในการทำงานเสมอ

(๒) ปฏิบัติตามกฎระเบียบอย่างเคร่งครัด

(๓) ปฏิบัติงานภายใต้การควบคุมของหัวหน้างาน

จึงประกาศให้ทราบและถือปฏิบัติ

ทั้งนี้ ตั้งแต่วันที่ ..... เป็นต้นไป

ลงชื่อ .....

( )

กรรมการผู้จัดการ

### การจัดเตรียมข้อมูลจากแผนงานก่อสร้าง

แผนงานด้านความปลอดภัยในการทำงานสำหรับงานก่อสร้างที่ดี จะต้องสอดคล้องกับรายการงานก่อสร้างหรือแผนงานก่อสร้าง และครอบคลุมงานทุกงาน เพื่อสามารถนำไปสู่การปฏิบัติได้ตามวัตถุประสงค์ ซึ่งในที่นี้จะยกตัวอย่างการรวบรวมข้อมูลที่เป็นจากแผนงานก่อสร้างที่มีอยู่แล้ว นำมาประกอบการจัดทำแผนงานด้านความปลอดภัยเท่านั้น จะไม่กล่าวถึงรายละเอียดในการจัดทำแผนงานก่อสร้าง สำหรับข้อมูลรายการงานก่อสร้างจากแผนงานก่อสร้างที่ต้องการ มีดังนี้

๑. รายการงานที่ต้องทำ
๒. รายการผู้รับผิดชอบ
๓. วิธีการปฏิบัติ/เทคนิคการทำ
๔. สถานที่ที่ดำเนินการและสภาพแวดล้อมโดยรอบ
๕. ความต้องการใช้เครื่องมือ เครื่องจักร และอุปกรณ์
๖. ระยะเวลาในการดำเนินการ

ดังนั้น จากโครงการก่อสร้างอาคารผลิตยางดังกล่าว ผู้จัดทำแผนงานความปลอดภัยฯ จะได้ข้อมูลเบื้องต้นตามตัวอย่าง ดังนี้

### โครงการก่อสร้างอาคาร....ก.....

ขนาด อาคาร ๒ ชั้น พื้นที่ ๑๖,๐๐๐ ตารางเมตร

ก่อสร้างโดย บริษัท ..... จำกัด

ระยะเวลาในการก่อสร้าง ๑๒ เดือน

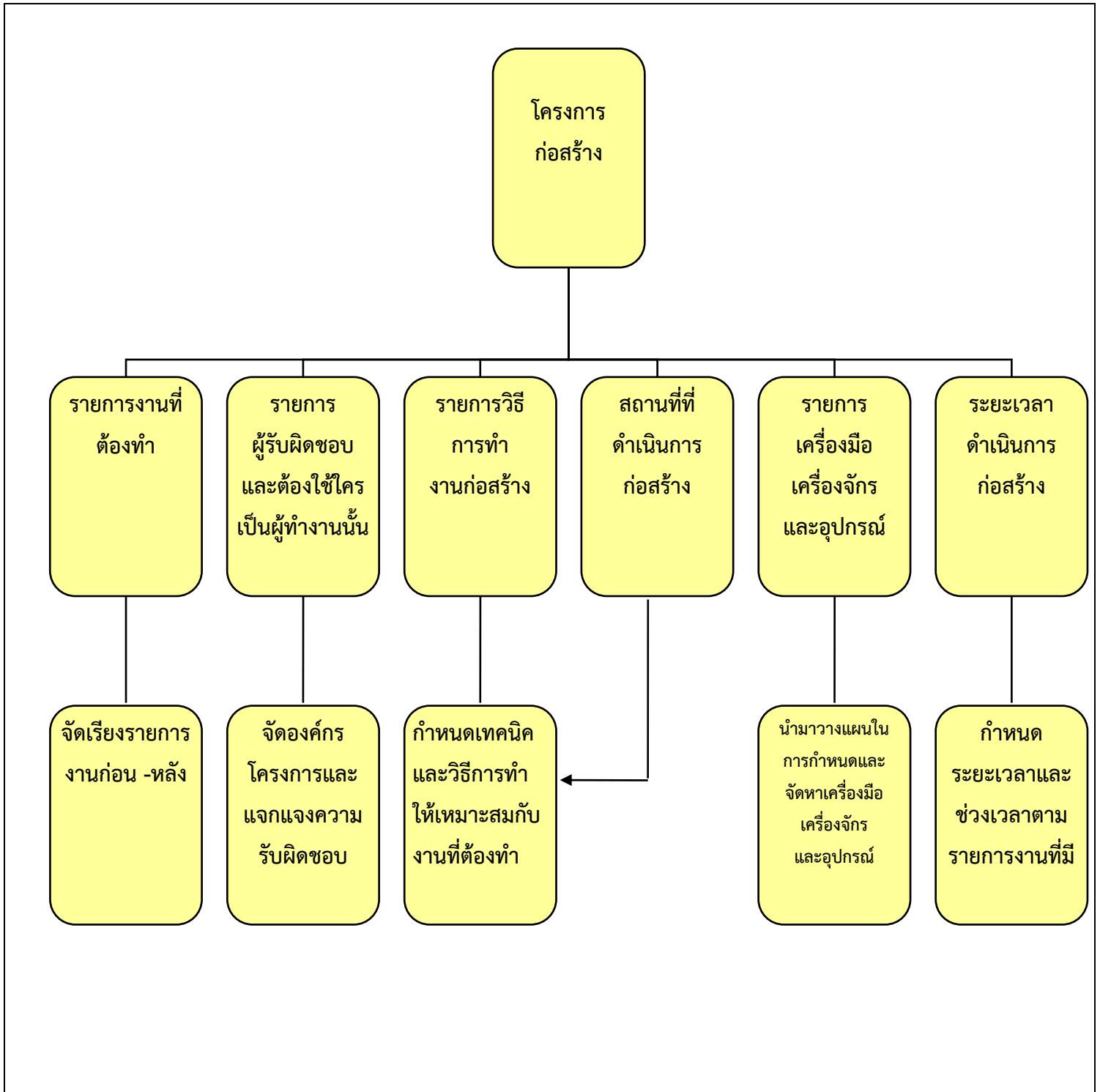
วันเริ่มโครงการ ๒๕๕๓

วันสิ้นสุดโครงการ ๒๕๕๔

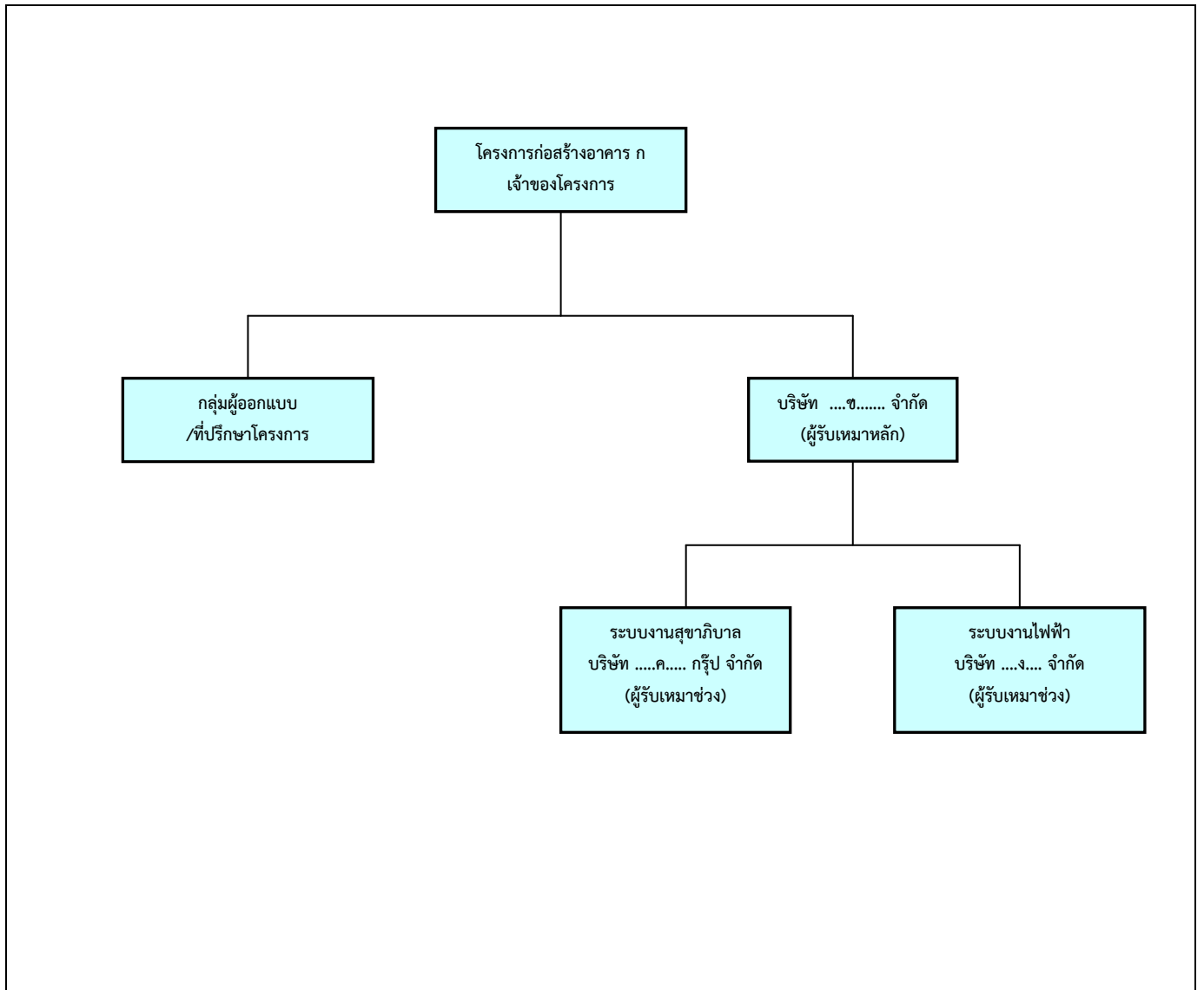
วิศวกรโครงการ นาย/นางสาว.....

วิศวกรควบคุมงาน นาย/นางสาว.....

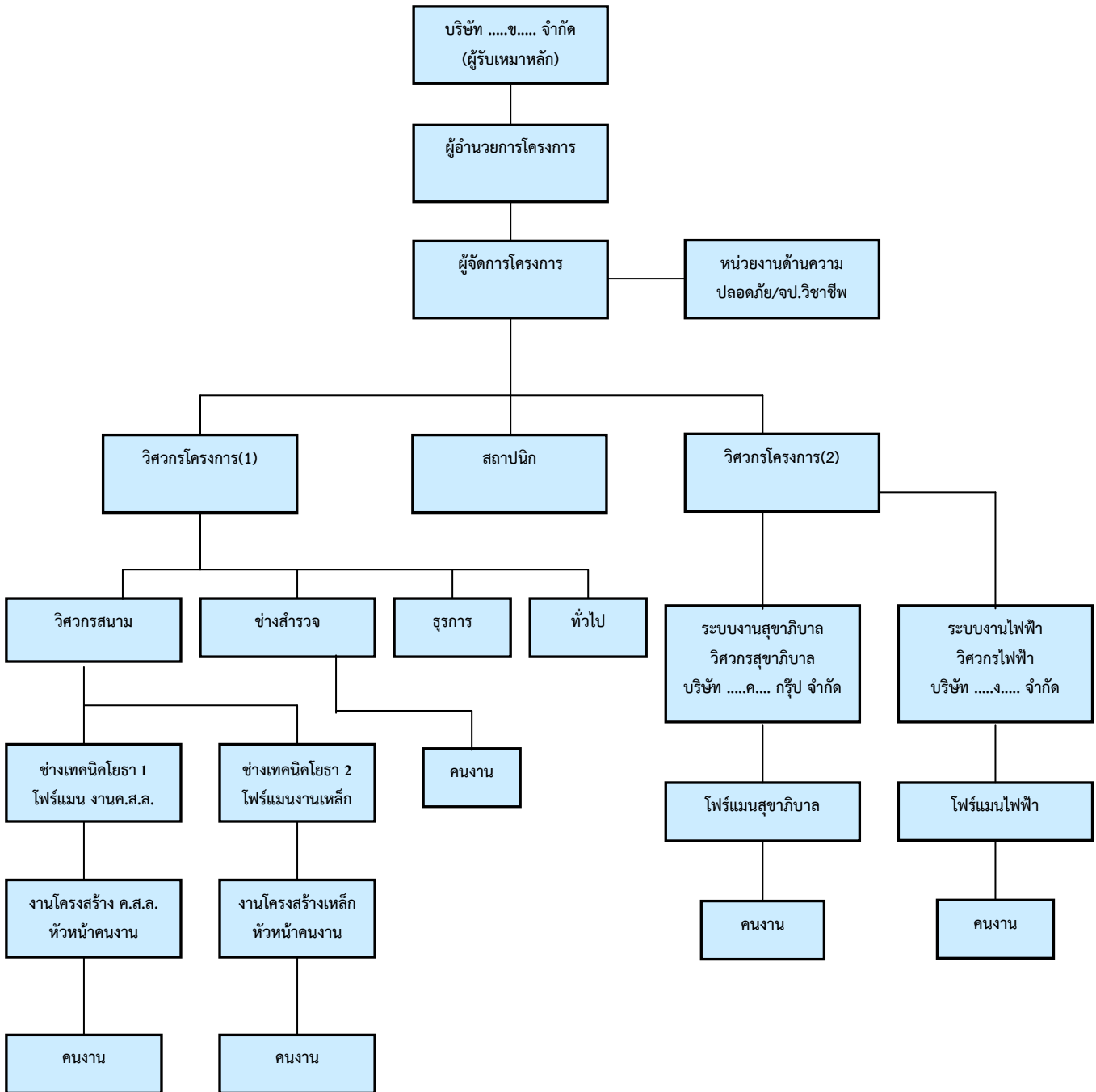
๑. โครงสร้างแสดงรายการงานก่อสร้างที่ใช้เป็นข้อมูล



๒. โครงสร้างกลุ่มบุคคลที่เกี่ยวข้องกับงานก่อสร้าง (ผู้รับเหมาหลัก ผู้รับเหมาย่อย จำนวนลูกจ้าง)



๓. โครงสร้างการบริหารงานภายในหน่วยงานก่อสร้างโครงการก่อสร้างอาคารโรงงานผลิตยา





๔. รายการงานก่อสร้าง

ลำดับ ที่	รายการงาน	งาน	เครื่องมือ/เครื่องจักร	งานที่สอดคล้องกับ กฎหมาย ความปลอดภัยในการ ทำงาน	ช่วงเวลาดำเนินการ	ผู้ควบคุม	ผู้รับผิดชอบสูงสุด
๑	งานปรับเตรียมพื้นที่ - งานปรับพื้นที่ - งานปักวางผังบริเวณ - กำหนดพื้นที่ก่อสร้าง	ไถปรับ กลบหน้าดิน - สำรวจเพื่อการก่อสร้าง - ล้อมรั้ว/จัดทำเขตก่อสร้าง - เส้นทางเข้าออก	รถแบล็คโฮ รถแทรกเตอร์ เครื่องมือสำรวจ รถบด / รถบรทุก	เครื่องจักร เขตก่อสร้าง/เขตอันตราย		โฟร์แมนโครงสร้าง  ช่างสำรวจ	วิศวกรโครงการ1
๒	โครงสร้างฐานราก - ตอกเสาเข็ม ๖๐๐ ต้น (เข็มคอนกรีตกลวง d ๔๕-๒๓)  - งานขุดดิน - งานตัดหัวเสาเข็ม  - กลบดิน - เสา ตอม่อ	ตอกเสาเข็มขนาด - ขนย้ายเสาเข็ม - เก็บกองเสาเข็ม - ขุดดินลึก ๒.๐๐ เมตร - ตัดหัวเสาเข็ม - ขนย้าย - โกลบ - ผูกเหล็ก - ตั้งแบบหล่อ - เทคอนกรีต	เครื่องตอกเสาเข็ม รถปั้นจั่น (รถเหยียบ) รถบรทุก รถแบล็คโฮ เครื่องมือตัดคอนกรีต รถแทรกเตอร์ ตู้เชื่อมไฟฟ้า เครื่องตัด เครื่องสั่นคอนกรีต รถเทคอนกรีต	งานก่อสร้างที่มีเสาเข็ม งานเจาะงานขุด เครื่องจักร ทางเดินยกระดับชั่วคราว ไฟฟ้า ค้ำยัน		โฟร์แมนโครงสร้าง ผู้บังคับเครื่องตอกฯ ผู้ให้สัญญาณ	วิศวกรโครงการ1

*นำรายการงานก่อสร้างต่างๆ  
มาจัดทำองค์ประกอบและ  
แผนงานด้านความปลอดภัยฯ*

ลำดับ ที่	รายการงาน	งาน	เครื่องมือ/เครื่องจักร	งานที่สอดคล้องกับ กฎหมายความปลอดภัยใน การทำงาน	ช่วงเวลาดำเนินการ	ผู้ควบคุม	ผู้รับผิดชอบสูงสุด
๓	งานโครงสร้าง ค.ส.ล	- เสาคาน ชั้นที่ ๑ - เสาคาน ชั้นที่ ๒	ตู้เชื่อมไฟฟ้า เครื่องตัด เครื่องสั่นคอนกรีต รถเทคอนกรีต เครื่องมือช่าง	ทางเดินยกระดับชั่วคราว เครื่องจักร การใช้นั่งร้าน บันได ขาหยั่ง ม้ายืน ค้ำยัน		โฟร์แมนไฟฟ้า	วิศวกรโครงการ1
๔	งานโครงหลังคาเหล็ก	- ติดตั้งโครงหลังคา - ติดตั้งวัสดุผนังหลังคา	Mobile crane Tower crane	เครื่องจักร/ปั้นจั่น การป้องกันการตกจากที่สูง		โฟร์แมนโครงสร้าง	
๕	งานระบบ สาธารณูปโภค	- งานระบบไฟฟ้า - งานระบบประปา & ดับเพลิง	ตู้เชื่อมไฟฟ้า	เครื่องจักร ไฟฟ้า		โฟร์แมนงานระบบ	วิศวกรโครงการ2
๖	งานสถาปัตย์	งานผนัง การติดตั้งประตู / หน้าต่าง งานสี งานฉาบพื้น งานติดตั้งระบบความ ปลอดภัยฯ		นั่งร้าน บันได ขาหยั่ง ม้ายืน การป้องกันอันตรายจาก การตกจากที่สูง เครื่องจักร		โฟร์แมน	สถาปนิก
๗	งานเก็บรายละเอียด ปรับพื้นที่	- งานปรับพื้นที่ - งานก่อสร้างรั้วล้อมรอบ ไถปรับ กลบหน้าดิน		เครื่องจักร		โฟร์แมน	วิศวกรโครงการ1

๕. การวิเคราะห์อันตรายและแนวทางการป้องกัน

ลำดับที่	รายการงาน	งาน	เครื่องมือ/เครื่องจักร	อันตราย	แนวทางการป้องกัน
๑	งานปรับเตรียมพื้นที่ - งานปรับพื้นที่ - งานปักวางผังบริเวณ - กำหนดพื้นที่ก่อสร้าง	- โกลปรับ กลบหน้าดิน - สำรวจเพื่อการก่อสร้าง - ล้อมรั้ว/จัดทำเขตก่อสร้าง - เส้นทางเข้าออก	รถแบล็คโฮ รถแทรกเตอร์ เครื่องมือสำรวจ รถบด รถบรรทุก	การทำงานของเครื่องจักร เครื่องจักรชำรุด ลูกจ้างขาดความรู้ และจิตสำนึก	ตรวจสอบเครื่องจักร PM เครื่องจักร อบรมให้ความรู้ก่อนอนุญาต ให้ทำงาน
๒	โครงสร้างฐานราก - ตอกเสาเข็ม ๖๐๐ ต้น (เข็มคอนกรีตกลวง d ๔๕-๒๓)  - งานขุดดิน  - งานตัดหัวเสาเข็ม	ตอกเสาเข็ม - ขนย้ายเสาเข็ม - เก็บกองเสาเข็ม  - ขุดดิน  - ตัดหัวเสาเข็ม - ขนย้าย	เครื่องตอกเสาเข็ม รถบรรทุก  รถแบล็คโฮ  เครื่องมือตัดคอนกรีต รถแทรกเตอร์ ตู้เชื่อมไฟฟ้า ไฟเบอร์ตัดเหล็ก , ตัดคอนกรีต	การยกเคลื่อนย้ายเข็ม เครื่องตอกเสาเข็มล้ม อุปกรณ์เครื่องตอกเสาเข็มชำรุด รูกวางของเสาเข็ม ลูกจ้างขาดความรู้ และจิตสำนึก การพังทลายของดิน การทำงานของเครื่องจักร  อันตรายจากการใช้เครื่องมือ อันตรายจากการใช้เครื่องจักร ไฟฟ้าดูด ไฟฟ้าช็อต	อบรมให้ความรู้ ขั้นตอนการทำงาน กฎระเบียบ PM เครื่องจักร ตรวจสอบเครื่องจักร  ตรวจสอบเครื่องจักร PM เครื่องจักร อบรมให้ความรู้

ลำดับที่	รายการงาน	งาน	เครื่องมือ/เครื่องจักร	อันตราย	แนวทางการป้องกัน
	- ฐานราก ตอม่อ	- ผูกเหล็ก - ตั้งแบบหล่อ - เทคอนกรีต - ทอดแบบหล่อ - โถกกลับ	เครื่องตัด เครื่องสั่นคอนกรีต รถเทคอนกรีต เครื่องมือช่าง	อันตรายจากการใช้เครื่องมือ ค้ำยันพัง เทคอนกรีตผิดวิธี อันตรายจากการใช้เครื่องจักร	อบรมให้ความรู้ ขั้นตอนการทำงาน กฎระเบียบ PM เครื่องจักร ตรวจสอบเครื่องจักร
๓	งานโครงสร้าง ค.ส.ล	- เสาคาน ชั้นที่ ๑ - เสาคาน ชั้นที่ ๒ - ตั้งแบบหล่อ - ทอดแบบหล่อ	ตู้เชื่อมไฟฟ้า เครื่องตัด เครื่องสั่นคอนกรีต รถเทคอนกรีต เครื่องมือช่าง	อันตรายจากการใช้เครื่องจักร ไฟฟ้าดูด ไฟฟ้าช็อต ค้ำยันพัง การใช้นั่งร้าน	ตรวจสอบเครื่องจักร การใช้ PPE ตรวจสอบ การป้องกันการตกจากที่สูง
๔	งานโครงหลังคาเหล็ก	- ติดตั้งโครงหลังคา - ติดตั้งวัสดุผนังหลังคา	Mobile crane Tower crane	รถปัดจั่นล้ม ตกจากที่สูง อันตรายจาก การใช้ลวดสลิง และการยึดเกาะสิ่งของ	อบรมให้ความรู้ / ขั้นตอนการทำงาน การป้องกันการตกจากที่สูง กฎระเบียบ ตรวจสอบเครื่องจักร / PM เครื่องจักร
๕	งานระบบสาธารณูปโภค	- งานระบบไฟฟ้า - งานระบบประปา & ระบบ ดับเพลิง	ตู้เชื่อมไฟฟ้า	อันตรายจากไฟฟ้ารั่ว	ตรวจสอบเครื่องจักร ขั้นตอนการทำงาน การใช้ PPE
๖	งานสถาปัตยกรรม	- งานผนัง - การติดตั้งประตู / หน้าต่าง - งานสี - งานฉาบ - งานติดตั้งระบบความปลอดภัยฯ - งานติดตั้งเครื่องจักร	บันได ขาหยั่ง ม้านั่ง นั่งร้าน เครื่องมือช่าง เครื่องมือช่าง เครื่องมือกล เครื่องมือกล	การล้ม พัง จากการใช้ บันได ขาหยั่ง ม้านั่ง นั่งร้าน สารเคมี อันตรายขณะมีการติดตั้งและ การทดสอบเครื่องจักร	การป้องกันการตกจากที่สูง การใช้ PPE / ป้องกันอัคคีภัย ตรวจสอบเครื่องจักร
๗	งานเก็บรายละเอียด ปรับพื้นที่	- งานปรับพื้นที่ - งานก่อสร้างรั้วล้อมรอบ ไถปรับ กลบหน้าดิน	รถแทรกเตอร์ รถเทคอนกรีต รถบด	อันตรายจากการใช้เครื่องจักร	ตรวจสอบเครื่องจักร / PM เครื่องจักร อบรมให้ความรู้ / ขั้นตอนการทำงาน

๖. ตารางแจกแจง จำนวนทรัพยากรบุคคล

ลำดับที่	ทรัพยากรบุคคล	จำนวน (คน)
๑	ผู้จัดการโครงการ	๑
๒	วิศวกรสนาม	๒
๓	วิศวกรงานระบบ	๑
๔	วิศวกรงานไฟฟ้า	๑
๕	สถาปนิก	๑
๖	โพรแมน	๔
๗	ช่างสำรวจ	๒
๘	ช่างเขียนแบบ	๒
๙	หัวหน้างาน	๔
๑๐	ช่างปูน	๒
๑๑	ช่างเหล็ก	๒
๑๒	ช่างไม้	๑
๑๓	ช่างไฟฟ้า	๒
๑๔	ช่างเชื่อม	๒
๑๕	ช่างประปา , สุขาภิบาล	๒
๑๖	ช่างปรับอากาศ	๒
๑๗	ช่างเครื่อง/ช่างเทคนิคทั่วไป	๒
๑๘	ผู้ควบคุมเครื่องจักร	๓
๑๙	เจ้าหน้าที่ธุรการ/จัดซื้อ/สโตร์/รปภ.	๖
๒๐	เจ้าหน้าที่ความปลอดภัยในการทำงานระดับวิชาชีพ	๑
๒๑	คนงาน	๗๐
รวมลูกจ้าง		๑๑๓

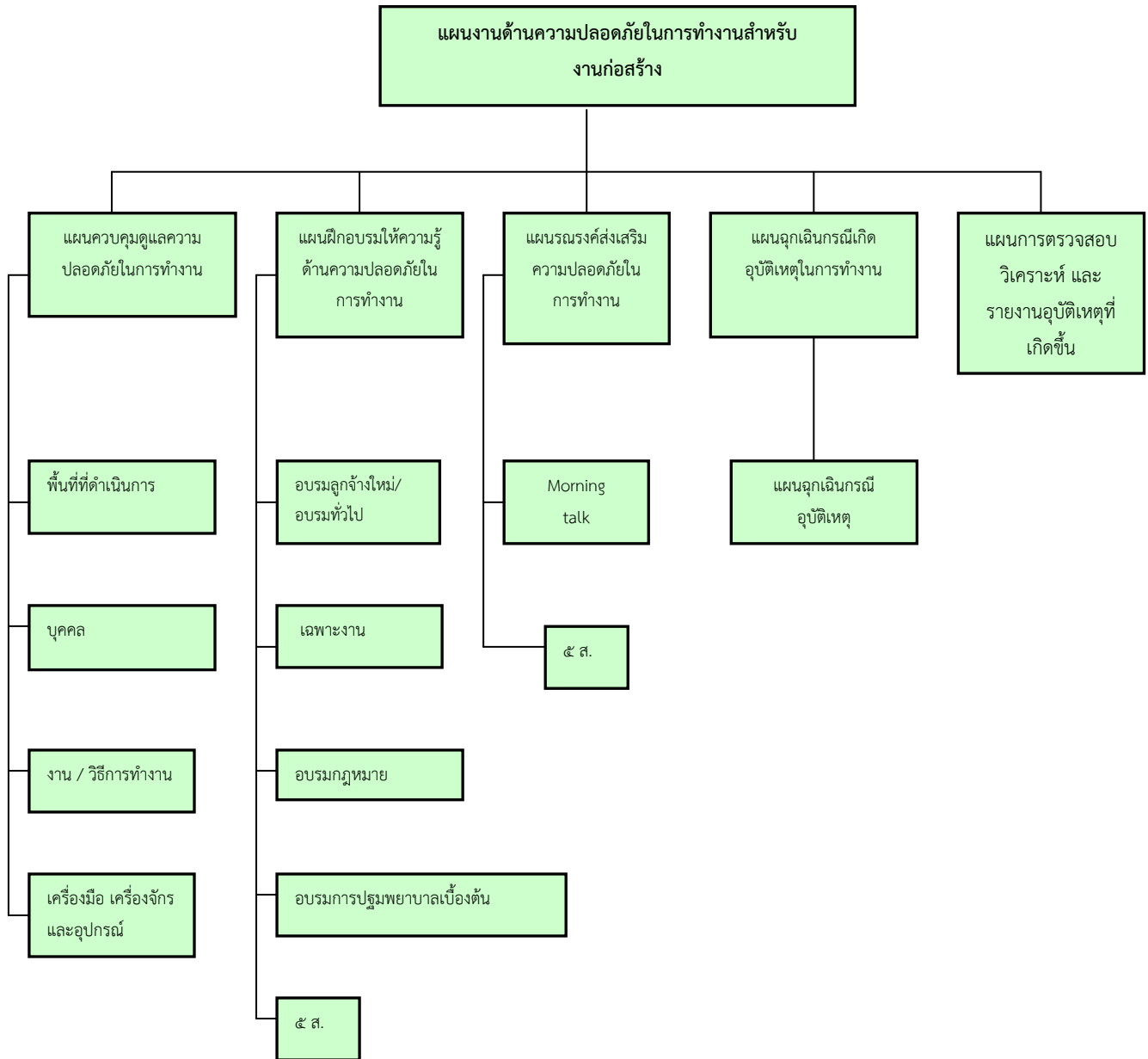
## ๗. แบบแผนผังบริเวณ และพื้นที่โดยรอบอาคารทำการก่อสร้าง (Site Layout) ประกอบไปด้วย

- ๖.๑. กำหนดเขตก่อสร้าง
- ๖.๒. สำนักงานควบคุมโครงการชั่วคราว
- ๖.๓. บริเวณที่พักคนงาน(ถ้ามี)
- ๖.๔. พื้นที่พักของคนงาน
- ๖.๕. ห้องน้ำสำหรับคนงาน ( หญิง,ชาย)
- ๖.๖. พื้นที่เก็บกองวัสดุชั่วคราว (แยกตามประเภท)
- ๖.๗. ระบบสุขาภิบาลภายในหน่วยงาน
- ๖.๘. พื้นที่ตัด ดัด ผูกเหล็ก
- ๖.๙. ระบบไฟฟ้าชั่วคราวในหน่วยงาน
- ๖.๑๐. พื้นที่จอดรถ( รถขนวัสดุ ,รถยนต์ส่วนตัว)
- ๖.๑๑. พื้นที่จัดเก็บเครื่องมือเครื่องจักร
- ๖.๑๒. เส้นทางขนถ่ายวัสดุ
- ๖.๑๓. ประตูเข้าออก หน่วยงานก่อสร้าง
- ๖.๑๔. พื้นที่ทิ้งขยะชั่วคราว (ขยะก่อสร้าง,ขยะของเหลือใช้)

เมื่อทราบถึงข้อมูลแผนงานก่อสร้างในเบื้องต้นของโครงการก่อสร้างดังกล่าวแล้ว สามารถนำข้อมูลต่างๆ เหล่านี้มาบริหารและจัดการโดยทำการวิเคราะห์งานก่อสร้าง เพื่อวางแผนรวมถึงแจกแจงรายการงานก่อสร้างที่มีตามแผนผังการแจกแจงรายการงานก่อสร้าง และนำแต่ละรายการงานที่มีมากำหนดหรือจัดทำรายละเอียด ขั้นตอน วิธีการปฏิบัติ เครื่องมือเครื่องจักร อุปกรณ์ในการใช้ รวมถึงจำนวนลูกจ้างหรือบุคลากรที่ต้องใช้ และการกำหนดช่วงเวลาการทำงานที่เหมาะสม เพื่อใช้ข้อมูลเหล่านี้ทั้งหมดมาวางแผนและจัดทำแผนงานด้านความปลอดภัยในการทำงานสำหรับงานก่อสร้างที่สอดคล้องกับแผนงานก่อสร้างอย่างเป็นระบบ ดังนี้

## ๑. จัดทำองค์ประกอบ และแผนงานด้านความปลอดภัยฯ

### ๑.๑ โครงสร้างแสดงกิจกรรมงานด้านความปลอดภัยในการทำงานสำหรับงานก่อสร้าง



๑.๒ แผนงานความปลอดภัยในการทำงานสำหรับงานก่อสร้าง หน่วยงานก่อสร้างโรงงานผลิตยา โดยบริษัท นครหลวงก่อสร้าง จำกัด

แผนความปลอดภัย	แผนปฏิบัติ	ผู้มีหน้าที่			เป้าหมาย การปฏิบัติ	งบประมาณ (บาท)	ส.ค. ๕๓	ก.ย. ๕๓	ต.ค. ๕๓	พ.ย. ๕๓	ธ.ค. ๕๓	ม.ค. ๕๔	ก.พ. ๕๔	มี.ค. ๕๔	เม.ย. ๕๔	พ.ค. ๕๔	มิ.ย. ๕๔	ก.ค. ๕๔	ส.ค. ๕๔	ก.ย. ๕๔	ต.ค. ๕๔	
		ผู้ที่ต้องปฏิบัติ ให้เป็นไปตามกฎ ระเบียบ/คู่มือ	ผู้ควบคุม / ผู้มีหน้าที่ รับผิดชอบ	ผู้ตรวจสอบ																		
๑. แผนการควบคุมดูแลความปลอดภัย																						
๑.๑ ตรวจสอบพื้นที่การทำงาน เพื่อความปลอดภัยในหน่วยงานฯ	- ควบคุมดูแลการพื้นที่คนในผู้ - กฎความปลอดภัยส่งไป - ตรวจสอบความปลอดภัยในการ เข้า-ออกพื้นที่เขตก่อสร้าง/เขต อันตราย - พื้นที่ควบคุมอื่น ๆ ที่กำหนดในหน่วยงานก่อสร้าง	ผู้ กำกับ/ หัวหน้างาน/ ผู้ควบคุมงาน	รปภ/ หัวหน้างาน/ ผู้ควบคุมงาน	จป.วิชาชีพ	ตลอดเวลา การทำงาน																	
๑.๒ ตรวจสอบความปลอดภัย	- กฎความปลอดภัยในการทำงาน - ตรวจสอบการปฏิบัติงานให้เป็น ไปตามกฎความปลอดภัย/ ขั้นตอนการปฏิบัติงาน	ลูกจ้างผู้มีหน้าที่ เกี่ยวข้อง	หัวหน้างาน/ ผู้ควบคุมงาน	จป.วิชาชีพ	ทุกวัน																	
๑.๓ ตรวจสอบความปลอดภัย ใช้เครื่องมือ /เครื่องจักร	- กฎความปลอดภัยเครื่องมือ /เครื่องจักร - ตรวจสอบให้มีการปฏิบัติให้ เป็นไปตามกฎ/ขั้นตอนการใช้ เครื่องมือฯ	ลูกจ้างผู้มีหน้าที่ เกี่ยวข้อง	หัวหน้างาน ผู้ควบคุมงาน	จป.วิชาชีพ	ทุกวัน																	
๑.๔ ตรวจสอบการใช้อุปกรณ์ ppe และการแต่งกายที่เหมาะสม	- กฎความปลอดภัยการใช้ ppe - ตรวจสอบให้มีการแต่งกาย ที่เหมาะสม / การสวมใส่ ppe ทุกคน/ ลูกจ้างมีหน้าที่เกี่ยวข้อง	ทุกคน/ ลูกจ้างมีหน้าที่ เกี่ยวข้อง	หัวหน้างาน/ ผู้ควบคุมงาน	จป.วิชาชีพ	ทุกวัน																	



แผนความปลอดภัยฯ	แผนปฏิบัติ	ผู้มีหน้าที่			เป้าหมาย การปฏิบัติ	งบประมาณ (บาท)	ส.ค.	ก.ย.	ต.ค.	พ.ย.	ธ.ค.	ม.ค.	ก.พ.	มี.ค.	เม.ย.	พ.ค.	มิ.ย.	ก.ค.	ส.ค.	ก.ย.	ต.ค.	
		ผู้ที่ต้องปฏิบัติ ให้เป็นไปตามกฎ ระเบียบ/คู่มือ	ผู้ควบคุม / ผู้มีหน้าที่ รับผิดชอบ	ผู้ตรวจสอบ																		
<b>๒. แผนอบรมการทำงานให้ ความรู้ด้านความปลอดภัยฯ ให้แก่ลูกจ้างที่มีหน้าที่เกี่ยวกับ การทำงาน</b>																						
๒.๑ อบรมลูกจ้างใหม่	- อบรมทั่วไป	ลูกจ้างใหม่ทุกคน	จป.วิชาชีพ	จป. บริหาร	ทุกคน																	
๒.๒ อบรมลูกจ้างตามกฎหมาย ที่เกี่ยวข้อง	- การอบรมตามที่กฎหมายความ ปลอดภัยฯ กำหนด	ลูกจ้างผู้มีหน้าที่ ตามที่กฎหมายกำหนด	จป.วิชาชีพ	จป.บริหาร/ จป.วิชาชีพ	ลูกจ้างที่ เกี่ยวข้อง																	
๒.๓ การอบรมลูกจ้างเฉพาะงาน	จัดให้มีการอบรมเฉพาะงานที่ เกี่ยวข้อง	ลูกจ้างปฏิบัติหน้าที่ เฉพาะงานที่เกี่ยวข้อง	หัวหน้างาน/ ผู้ควบคุมงาน	จป.บริหาร/ จป.วิชาชีพ	ลูกจ้างที่ เกี่ยวข้อง																	
๒.๔ ลูกจ้างเฉพาะงาน ที่ต้องมี การอบรมทบทวน	จัดให้มีการอบรมทบทวนเฉพาะ เรื่องที่เกี่ยวข้อง	ลูกจ้างปฏิบัติหน้าที่ เฉพาะงานที่เกี่ยวข้อง	หัวหน้างาน/ ผู้ควบคุมงาน	จป.บริหาร/ จป.วิชาชีพ	ลูกจ้างที่ เกี่ยวข้อง																	
<b>๓. แผนรณรงค์ส่งเสริมความ ปลอดภัยในการทำงาน</b>																						
๓.๑ การสนทนาความปลอดภัย		ลูกจ้างทุกคน	หัวหน้างาน/ ผู้ควบคุมงาน/ วิชาชีพ	จป.บริหาร/ คปอ.	ทุกจันทร์																	
๓.๒ การรณรงค์ การใช้ ppe		ลูกจ้างทุกคน	หัวหน้างาน/ ผู้ควบคุมงาน/ วิชาชีพ	วิชาชีพ/ คปอ.	ทุกศุกร์																	
๓.๓ กิจกรรม ๕ ส.		ลูกจ้างทุกคน	หัวหน้างาน/ ผู้ควบคุมงาน/ วิชาชีพ	คปอ.	ทุกเสาร์																	
<b>๔. แผนฉุกเฉินกรณีเกิดอุบัติเหตุ ในการทำงาน</b>	แผนฉุกเฉินกรณีเกิดอุบัติเหตุ ประจำหน่วยงานก่อสร้างฯ	ผู้ที่มีหน้าที่ตามที่ระบุไว้ในแผนฉุกเฉิน																				
<b>๕. แผนตรวจสอบ วิเคราะห์และ รายงานอุบัติเหตุในการทำงาน</b>	แผนตรวจสอบหลังเกิดอุบัติเหตุ	ผู้ที่มีหน้าที่ตามที่ระบุไว้ในแผนตรวจสอบ																				

## ๒. การจัดทำรายละเอียดของกิจกรรม ตามแผนงานด้านความปลอดภัยฯ

๒.๑. แผนการควบคุมดูแลความปลอดภัยในการทำงาน ต้องเป็นแผนที่มีความสอดคล้องกับกฎหมาย ความปลอดภัยในการทำงาน การกำหนดแผนงานการควบคุมดูแลความปลอดภัยในการทำงานได้นั้น ต้องทำความเข้าใจพื้นฐานถึงสาเหตุของการเกิดอุบัติเหตุ ปัจจัยที่อาจก่อให้เกิดอันตรายโดยการประเมินความเสี่ยง หรือความไม่ปลอดภัยต่างๆ ในหน่วยงานก่อสร้าง โดยพื้นฐานของสาเหตุของการเกิดอุบัติเหตุในงานก่อสร้างมีสาเหตุหลักๆ มาจากการกระทำที่ไม่ปลอดภัย และหรือสภาพแวดล้อมที่ไม่ปลอดภัย หลังจากนั้นจึงกำหนดเป็นกฎ ระเบียบ ขั้นตอน หรือวิธีการทำงานที่ปลอดภัย

และเพื่อให้มาตรการการป้องกันไม่ว่าจะเป็นกฎ ระเบียบ ขั้นตอนหรือวิธีการทำงานที่นำมาใช้สำหรับ ควบคุมดูแลในเรื่องต่าง ๆ เพื่อให้ลูกจ้าง บุคคลที่เกี่ยวข้องถือปฏิบัติอย่างจริงจัง และเกิดผลในทางปฏิบัติและมีประสิทธิภาพจำเป็นต้องสร้างกลไกเพื่อนำมาใช้สำหรับควบคุม คือการกำหนดให้มีการตรวจความปลอดภัยในการทำงานขึ้น ซึ่งการจัดทำแผนการควบคุมควรมีการดำเนินการ ดังนี้

ก. การกำหนดกฎ ระเบียบ ขั้นตอน หรือวิธีการทำงานที่ปลอดภัย เช่น

- กำหนดพื้นที่ที่ดำเนินการ หรือหน่วยงานก่อสร้าง
- กำหนดวิธีการปฏิบัติงาน / ขั้นตอนการปฏิบัติงาน
- กำหนดเครื่องมือ เครื่องจักร และ อุปกรณ์ที่มีใช้ในงานก่อสร้าง
- ควบคุมผู้ปฏิบัติงาน / ลูกจ้าง ปฏิบัติตามกฎหมายระเบียบ

ข. การกำหนดให้มีการตรวจความปลอดภัยในการทำงาน เช่น

- การตรวจปกติ
- การตรวจเป็นระยะ ๆ ตามเวลาที่กำหนดไว้
- การตรวจเป็นครั้งคราวหรือการสุ่มตรวจแบบไม่กำหนดเวลาการตรวจ
- การตรวจพิเศษเฉพาะเรื่อง

โดยการตรวจความปลอดภัยในแต่ละเรื่องต้องกำหนดให้ชัดเจนถึงขอบเขตของเรื่องที่จะให้มีการตรวจ รูปแบบและวิธีการตรวจ ผู้รับผิดชอบในการตรวจ รายงานผลการตรวจต่อใคร ทั้งนี้ขึ้นอยู่กับลักษณะและความเหมาะสมกับสภาพพื้นที่ของหน่วยงานก่อสร้าง และงานก่อสร้างที่มี ในการจัดทำเป็นแผนการควบคุมดูแลความปลอดภัยในการทำงาน

ตัวอย่างแผนการควบคุมดูแลความปลอดภัยในการทำงาน

แผนการควบคุมดูแลความปลอดภัยพื้นที่เขตก่อสร้าง  
การขออนุญาตเข้าพื้นที่เขตก่อสร้างของหน่วยงานก่อสร้าง

**วัตถุประสงค์** เพื่อควบคุมดูแล และตรวจสอบเบื้องต้นสำหรับผู้ที่เข้าออกหน่วยงาน ให้ปฏิบัติให้เป็นไปตามการควบคุมดูแลความปลอดภัยเขต/พื้นที่การทำงานก่อสร้างโดยทุกคนต้องปฏิบัติตามกฎความปลอดภัยทั่วไปของหน่วยงานก่อสร้างกำหนด

**ผู้ที่ต้องปฏิบัติตามกฎ** : ทุกคน

**ผู้ควบคุม/ ตรวจสอบ** : รปภ.

**ผู้อนุญาต** : จป.วิชาชีพ

**เครื่องมือในการควบคุมดูแล** : แบบแจ้งการเข้าพื้นที่เขตก่อสร้างของหน่วยงานก่อสร้าง

**แนวปฏิบัติสำหรับควบคุม/ตรวจสอบการเข้า-ออก**

๑.๑ พนักงานหรือลูกจ้าง ต้องปฏิบัติ ดังนี้

- ต้องแสดงบัตรทุกครั้ง
- ต้องแต่งกายสุภาพ/ไม่สวมรองเท้าแตะ
- ต้องไม่มีอาการมีนเมาสุรา

๑.๒ ผู้รับเหมา หรือผู้มาติดต่อ ต้องปฏิบัติ ดังนี้

- ต้องแจ้งเพื่อขออนุญาตเข้าทำงานต่อ จป.วิชาชีพ
- ต้องแลก และติดบัตรผู้รับเหมา
- ต้องแต่งกายสุภาพ/ไม่สวมรองเท้าแตะ
- ต้องไม่มีอาการมีนเมาสุรา

๑.๓ รปภ. มีหน้าที่ต้องควบคุมและตรวจสอบ ดังนี้

- ต้องจดบันทึกชื่อผู้มาติดต่อ
- ประสานไปยังผู้ประสงค์มาติดต่อ
- แลกบัตรผู้มาติดต่อ
- อนุญาตเฉพาะผู้ที่แต่งกายสุภาพ/ไม่สวมรองเท้าแตะ
- ไม่อนุญาตให้บุคคลอาการมีนเมาสุราเข้าพื้นที่ หรือเขตก่อสร้าง

**หมายเหตุ:** จดบันทึกหมายเลขทะเบียนรถ วัน/เวลา/ ที่เข้าออกพื้นที่ก่อสร้างทุกคัน

๒.๒ แผนฝึกอบรมให้ความรู้ด้านความปลอดภัยในการทำงานแก่ลูกจ้าง ถือเป็นกิจกรรมหนึ่งที่มีความสำคัญและเป็นสิ่งจำเป็นสำหรับการทำงานในทุกสถานประกอบการ เพื่อเป็นการสร้างความรู้ ความเข้าใจ ทั้งเป็นการวางรากฐานสร้างจิตสำนึกให้มีความตระหนักตลอดเวลาที่มีการปฏิบัติงานให้เกิดความปลอดภัยและเพิ่มทักษะในการปฏิบัติงาน ดังนั้นเพื่อให้การวางแผนฝึกอบรมเป็นไปอย่างมีประสิทธิภาพจำเป็นต้องนำข้อมูลเกี่ยวกับลูกจ้างที่มีในหน่วยงาน มาพิจารณาโดยต้องคำนึงถึงประเด็นต่าง ๆ ต่อไปนี้

- ตรงตามความต้องการ และความจำเป็นของหน่วยงาน
- หลักสูตรการฝึกอบรมจะต้องเหมาะสม และครอบคลุมสิ่งที่จำเป็นที่ลูกจ้างต้องทราบ
- การตรวจประสิทธิภาพของการฝึกอบรมเป็นระยะ ๆ

เนื้อหาในหลักสูตรควรจะต้องคำนึงถึงเรื่องต่างๆ ซึ่งต้องครอบคลุมและสอดคล้องกับงานก่อสร้าง และกฎหมายความปลอดภัยในการทำงานที่เกี่ยวข้อง ดังเช่น

- ความรู้เกี่ยวกับกฎหมายความปลอดภัยในการทำงานและการปฐมพยาบาลเบื้องต้น
- ความรู้พื้นฐานเกี่ยวกับความปลอดภัยในการทำงาน สถานที่และสภาพแวดล้อมในสถานที่ทำงาน
- ความรู้เกี่ยวกับการใช้อุปกรณ์ความปลอดภัยส่วนบุคคล
- ความรู้เกี่ยวกับงานที่ต้องปฏิบัติ
- ความรู้เกี่ยวกับการใช้เครื่องมือ อุปกรณ์ฉุกเฉินในแต่ละพื้นที่

จากข้อมูลที่ใช้ประกอบการจัดทำเนื้อหาดังกล่าวข้างต้น ทำให้สามารถนำมาวางแผนการจัดทำหลักสูตรการฝึกอบรมให้ความรู้แก่ลูกจ้างในกลุ่มต่างๆ ได้อย่างเหมาะสม โดยการจัดทำแผนการฝึกอบรมให้แก่ลูกจ้าง ให้ได้รับการฝึกอบรม ให้ความรู้แก่ลูกจ้างในระดับต่าง ๆ ซึ่งอย่างน้อยควรครอบคลุม ดังนี้

- การอบรมลูกจ้างใหม่
- การอบรมลูกจ้างตามกฎหมายที่เกี่ยวข้อง
- การอบรมลูกจ้างเฉพาะงาน
- การอบรมทบทวนให้แก่ลูกจ้าง

## ตัวอย่างแผนฝึกอบรมให้ความรู้ด้านความปลอดภัยในการทำงานแก่ลูกจ้าง

### โครงการอบรมลูกจ้างใหม่

**วัตถุประสงค์** เพื่อให้ลูกจ้างใหม่ทุกคน มีความรู้ ความเข้าใจ เกี่ยวกับความปลอดภัยในการทำงานขั้นพื้นฐาน นโยบาย กฎ ระเบียบ ข้อบังคับเกี่ยวกับความปลอดภัยในการทำงาน และสภาพพื้นที่โดยรวมในหน่วยงานก่อสร้าง อันตรายจากการทำงาน และการป้องกันและปฏิบัติตนให้ถูกต้องและเกิดความปลอดภัยในการทำงาน

**กลุ่มเป้าหมาย** ลูกจ้างใหม่ทุกคน

**งบประมาณ** \*\*\*\*

**ระยะเวลาปฏิบัติ** ๒ ชม.

**ผู้มีหน้าที่รับผิดชอบ** จป.วิชาชีพ

**ผลลัพธ์ที่คาดว่าจะได้รับ** ลูกจ้างใหม่ทุกคนมีความรู้ความเข้าใจ และสามารถปฏิบัติตามกฎ ระเบียบ และข้อปฏิบัติอื่น ๆ ได้ด้วยความเข้าใจ และมีความตระหนัก

**วิธีการประเมินผลโครงการ** โดยใช้แบบประเมิน

#### **แนวปฏิบัติสำหรับการอบรมลูกจ้างใหม่ทุกคน**

๑. พนักงาน หรือลูกจ้างใหม่ก่อนอนุญาตให้ทำงานต้องผ่านการอบรม โดยรับฟังวิดีโอ กฎ ระเบียบ ข้อบังคับเกี่ยวกับความปลอดภัยในการทำงาน และข้อปฏิบัติอื่น ๆ ใช้เวลา ๔๕ นาที

๒. หลังการอบรมทุกคนต้องทำแบบทดสอบคำถามภายใน ๑๕ นาที

๓. ผู้ที่ผ่านเกณฑ์การประเมิน จะได้รับบัตรประจำตัวเพื่อแสดงว่าผ่านการอบรมลูกจ้างใหม่แล้ว และต้องแสดงบัตรก่อนเข้าเขตก่อสร้างทุกครั้ง

๔. ผู้ที่ไม่ผ่านเกณฑ์ ต้องรับฟังข้อปฏิบัติ จาก จป.วิชาชีพ เพิ่มเติม ๒๐ นาที และรับบัตรประจำตัวเพื่อแสดงว่าผ่านการอบรม ลูกจ้างใหม่แล้ว

ตัวอย่าง  
หัวข้อการจัดฝึกอบรม

ลำดับ	หัวข้อการฝึกอบรม	กลุ่มเป้าหมาย	ขอบเขต	ระยะเวลา
๑	การอบรมลูกจ้างใหม่	ลูกจ้างใหม่ทุกคนทุกระดับ	เพื่อให้มีความรู้ ความเข้าใจ เกี่ยวกับความปลอดภัยในการทำงานขั้นพื้นฐานนโยบาย กฎ ระเบียบ ข้อบังคับ เกี่ยวกับความปลอดภัยในการทำงาน และสภาพพื้นที่โดยรวมในหน่วยงานก่อสร้าง อันตรายจากการทำงานและการป้องกัน	๓ ชั่วโมง
๒	อบรมเฉพาะงาน	ลูกจ้างที่เกี่ยวข้อง	เพื่อให้ผู้เข้ารับการอบรม สามารถเข้าใจหลักการใช้อุปกรณ์คุ้มครองความปลอดภัยได้อย่างถูกต้อง ตามลักษณะงานและส่วนของร่างกายที่ต้องการจะป้องกันแนวทางในการจูงใจและโครงการรณรงค์ให้เกิดการใช้อุปกรณ์ฯ อย่างต่อเนื่อง	๖ ชั่วโมง
๓	กฎหมายความปลอดภัยในการทำงาน	ผู้บริหาร/นายจ้าง/ ผู้คุมงาน / คณะกรรมการความปลอดภัยฯ	เพื่อให้ผู้เข้ารับการอบรมเข้าใจกฎหมายความปลอดภัยในการทำงานที่กำหนดในเรื่องใดบ้าง เนื้อหาโดยสรุป มาตรการในการลงโทษผู้ฝ่าฝืนไม่ปฏิบัติตามกฎหมาย	๓ ชั่วโมง
๔	การปฐมพยาบาลเบื้องต้น	ลูกจ้างทุกระดับ	เพื่อให้ผู้เข้ารับการอบรมมีความรู้ความเข้าใจเกี่ยวกับการปฐมพยาบาล สามารถประเมินสถานการณ์ของการบาดเจ็บ ก่อนการช่วยเหลือให้การปฐมพยาบาลอย่างถูกวิธีจนสามารถลดความรุนแรงที่อาจเกิดขึ้นได้	๓ ชั่วโมง
๕	๕ ส	ลูกจ้างทุกคน	เพื่อให้ผู้เข้ารับการอบรมมีความรู้ความเข้าใจเกี่ยวกับกิจกรรม 5ส โดยมีนโยบายของหน่วยงานก่อสร้าง สนับสนุน ก่อให้เกิดสภาพการทำงานที่ปลอดภัยเป็นระเบียบเรียบร้อยจนสามารถลดอุบัติเหตุจากการทำงานได้	๓ ชั่วโมง

๒.๓ แผนการรณรงค์ส่งเสริมความปลอดภัยในการทำงาน เพื่อให้ความปลอดภัยในการทำงาน ในหน่วยงานก่อสร้างบรรลุวัตถุประสงค์ การหาแนวทางหรือกำหนดวิธีการเพื่อกระตุ้นจิตสำนึกและลดพฤติกรรม ความเสี่ยงของลูกจ้างทุกระดับ ทุกสถานที่ในหน่วยงาน จึงต้องเพิ่มกิจกรรมการรณรงค์หรือประชาสัมพันธ์ ให้ลูกจ้างทุกคนให้ความสำคัญ และปฏิบัติตามกฎระเบียบ และขั้นตอนการทำงาน ซึ่งในแต่ละหน่วยงานก่อสร้าง ควรเลือกกิจกรรมต่าง ๆ ให้เหมาะสมกับสภาพการณ์หรือความพร้อมของหน่วยงาน เพื่อใช้ในการกระตุ้นและสร้าง จิตสำนึกด้านความปลอดภัยให้แก่ลูกจ้าง เช่น

- การสนทนาความปลอดภัย และการรับฟังข้อเสนอแนะ
- กิจกรรมการรณรงค์ ๕ ส.
- การรณรงค์ด้วยโปสเตอร์และสัญลักษณ์ความปลอดภัย
- การรณรงค์การใช้อุปกรณ์คุ้มครองความปลอดภัย
- การรณรงค์ลดอุบัติเหตุเป็นศูนย์
- การเข้าร่วมกิจการด้านความปลอดภัยกับหน่วยงานภายนอก

## ตัวอย่างกิจกรรมการรณรงค์ส่งเสริมความปลอดภัยในการทำงาน

### กิจกรรมการสนทนาความปลอดภัย ( Morning Talk )

**วัตถุประสงค์** เพื่อให้ลูกจ้างใหม่ทุกคน ได้รับทราบข้อมูลใหม่ ๆ และได้มีโอกาสสนทนาความปลอดภัย และสภาพปัญหาต่าง ๆ รวมทั้งเห็นถึงเจตนาความห่วงใยของผู้บริหาร อีกทั้งทำให้ผู้บริหารได้รับฟังหรือรับทราบปัญหาโดยตรงจากลูกจ้างในหน่วยงาน เพื่อนำไปปรับปรุงและแก้ไข และหาแนวทางป้องกันได้

**กลุ่มเป้าหมาย**

ลูกจ้างทุกคน

**งบประมาณ**

\*\*\*\*\*

**แผนการปฏิบัติงาน**

ทุกเช้าวันจันทร์ และเช้าวันเสาร์

**ระยะเวลาปฏิบัติ**

๒๐-๓๐ นาทีก่อนเริ่มการปฏิบัติงาน

**ผู้มีหน้าที่รับผิดชอบ**

ผู้บริหารโครงการ / จป.วิชาชีพ

**ผลลัพธ์ที่คาดว่าจะได้รับ**

ลูกจ้างทุกคนได้รับทราบ และเห็นความห่วงใยอย่างจริงใจของผู้บริหารที่มีต่อผู้ปฏิบัติงานที่เกี่ยวข้องทุกคน อันส่งผลให้เกิดความยอมรับและการให้ความร่วมมือในการปฏิบัติตามกฎ ระเบียบ และข้อบังคับต่าง ๆ อย่างจริงใจ

**วิธีการประเมินผลโครงการ**

โดยใช้แบบประเมิน

**แนวปฏิบัติสำหรับกิจกรรม ( Morning Talk )**

๑. ลูกจ้าง และทุกคนที่เกี่ยวข้องรวมกัน ณ จุดนัดหมายที่กำหนด ตามวัน เวลาที่ได้แจ้งให้ทราบอย่างพร้อมเพรียงกัน

๒. ผู้บริหาร และจป.วิชาชีพ แจ้งเหตุการณ์หรือสถานการณ์ความปลอดภัย และข่าวสารที่เกี่ยวข้องกล่าวแสดงเจตนารมณ์ ที่แสดงให้เห็นความห่วงใยให้ความสำคัญ และความจริงใจจริงใจในปัญหาต่าง ๆ ต่อลูกจ้างในระดับต่าง ๆ และรับฟังปัญหาต่าง ๆ โดยตรงจากลูกจ้างทุกระดับ

๓. ลูกจ้าง หรือหัวหน้างานต้องมีส่วนร่วมในการแจ้งข่าว และบอกถึงเรื่องราวในงานหรือพื้นที่การทำงาน เพื่อเสนอความคิดเห็นโดยตรงต่อผู้บริหาร



๒.๔ แผนฉุกเฉินกรณีเกิดอุบัติเหตุในการทำงาน เป็นแผนงานที่วางไว้เพื่อเป็นแนวทางในการใช้แก้ไขปัญหากรณีเกิดอุบัติเหตุฉุกเฉินขึ้นในหน่วยงานก่อสร้าง ซึ่งงานก่อสร้างเป็นงานที่มีลูกจ้างจำนวนมากและมีพื้นฐานความรู้เกี่ยวกับงานที่ปฏิบัติ ความรู้ด้านความปลอดภัยในการทำงานแตกต่างกัน อีกทั้งมีความหลากหลายในการใช้เทคโนโลยี กระบวนการทำงาน การใช้เครื่องมือ เครื่องจักร และอุปกรณ์ ประเภทกิจการงานก่อสร้างถือเป็นงานที่มีความเสี่ยงสูง ดังนั้นการจัดทำแผนฉุกเฉินต้องกำหนดอย่างชัดเจนว่าอุบัติเหตุกรณีใดบ้างที่เกิดขึ้นแล้วต้องปฏิบัติตามแผนฉุกเฉินที่จัดทำขึ้นนี้ โดยต้องคำนึงถึงผลกระทบที่เกิดจากอุบัติเหตุที่เกิดจากภัยธรรมชาติ ลักษณะของงานก่อสร้าง รวมทั้งสภาพพื้นที่ที่มีการดำเนินการก่อสร้างและสิ่งแวดล้อมโดยรอบ เช่น แผ่นดินไหว น้ำท่วม การเคลื่อนตัวของผิวดินดินขณะมีการขุดเจาะหลุมหรือบ่อ การก่อสร้างในน้ำ โดยนำมาพิจารณาวิเคราะห์ เพื่อจัดทำเป็นแผนฉุกเฉินกรณีเกิดอุบัติเหตุที่สอดคล้องกับงานที่ทำ ซึ่งเป็นปัจจัยที่อาจส่งผลกระทบต่อ การเกิดอุบัติเหตุจากการทำงาน ดังนั้นเพื่อให้แผนฉุกเฉินที่จัดทำขึ้นสามารถปฏิบัติและนำมาแก้ไขปัญหา หรือสถานการณ์ที่เกิดขึ้นอันเนื่องจากปัจจัยต่าง ๆ ข้างต้น ต้องวางแนวทางการดำเนินการขณะเกิดเหตุอย่างน้อยควรประกอบด้วยเรื่อง ดังนี้

- มาตรการควบคุมดูแลบุคคลในกรณีเกิดอุบัติเหตุ
- แผนการอพยพและการวางเส้นทางอพยพที่ปลอดภัย
- ขอความช่วยเหลือจาก หน่วยงานภายนอกที่เกี่ยวข้อง
- มาตรการควบคุมความปลอดภัยในทุกพื้นที่
- การค้นหา ช่วยชีวิตผู้บาดเจ็บ
- การควบคุมวัสดุอันตราย
- การเคลื่อนย้ายและป้องกันเครื่องมือ เครื่องจักรที่สำคัญ
- การยกเลิกแผนฉุกเฉิน และการกลับเข้าทำงานปกติ

ทั้งนี้แผนฉุกเฉินกรณีเกิดอุบัติเหตุในการทำงานที่จัดทำขึ้นต้องกำหนดผู้มีหน้าที่รับผิดชอบสูงสุด เพื่อทำหน้าที่ตัดสินใจ อำนวยการ สั่งการ ควบคุมสถานการณ์ฉุกเฉินหรือบุคคลใดมาหน้าที่ต่าง ๆ เช่น ควบคุมดูแลบุคคลและอพยพ ค้นหา ช่วยชีวิต เป็นต้น และขั้นตอนต่าง ๆ ของแผนที่จัดทำขึ้นให้ชัดเจน และสิ่งสำคัญต้องกำหนดให้มีการฝึกซ้อมตามแผนเป็นระยะ ๆ ตามความจำเป็นและความเหมาะสมของหน่วยงานก่อสร้างนั้น ๆ

## ตัวอย่างแผนฉุกเฉินกรณีเกิดอุบัติเหตุในการทำงาน

### แผนฉุกเฉินกรณีเกิดอุบัติเหตุในการทำงานก่อสร้าง

**วัตถุประสงค์** เพื่อให้ลูกจ้างและทุกคนผู้มีหน้าที่เกี่ยวข้อง ได้รับทราบแนวทางการปฏิบัติ กรณีมีอุบัติเหตุเกิดขึ้นในหน่วยงานก่อสร้าง โดยรับทราบวิธีการ และขั้นตอน รวมถึงได้รับการฝึกซ้อมการปฏิบัติกรณีเกิดเหตุการณ์จริง

**กลุ่มเป้าหมาย**

ลูกจ้างผู้มีหน้าที่เกี่ยวข้อง

**งบประมาณ**

\*\*\*\*\*

**แผนการปฏิบัติงาน :**

ลูกจ้างผู้มีหน้าที่เกี่ยวข้อง

**ระยะเวลาปฏิบัติ**

เป็นประจำทุกเดือน

**ผู้มีหน้าที่รับผิดชอบ**

ผู้บริหารโครงการ / จป.วิชาชีพ

**ผลลัพธ์ที่คาดว่าจะได้รับ**

ลูกจ้างผู้มีหน้าที่เกี่ยวข้องตามแผนฉุกเฉิน ได้รับทราบขั้นตอน และวิธี

ปฏิบัติ และสามารถปฏิบัติให้เป็นไปตามแผน และเป้าหมายของการฝึกอบรมตามแผนฉุกเฉิน

**แนวปฏิบัติสำหรับกรณีเกิดเหตุฉุกเฉิน**

๑. ให้ผู้พบเห็นหรือทราบเหตุ แจ้งหัวหน้างาน หรือเจ้าหน้าที่ความปลอดภัยในการทำงานระดับวิชาชีพโดยทันที

๒. จป.วิชาชีพ เป็นผู้ให้สัญญาณเหตุฉุกเฉินซึ่งเป็นที่เข้าใจ และแจ้งให้ผู้บริหาร หรือนายจ้างทราบทันทีสั่งการเพื่ออพยพลูกจ้างไปตามเส้นทางที่กำหนดหรือที่ปลอดภัย (หัวหน้างาน/ผู้ควบคุมงาน) ขอความช่วยเหลือจากหน่วยงานภายนอกที่เกี่ยวข้อง (จป.วิชาชีพ)

๓. วิศวกรโครงการ ๒ ดำเนินการตามมาตรการป้องกัน หรือเคลื่อนย้ายเครื่องมือ เครื่องจักร

๔. หัวหน้างาน หรือผู้ควบคุมงาน ดูแลลูกจ้างแต่ละส่วนไปยังพื้นที่หรือจุดที่ปลอดภัย แล้วนับจำนวน และแจ้งยอดจำนวนลูกจ้าง ต่อ จป.วิชาชีพทันที

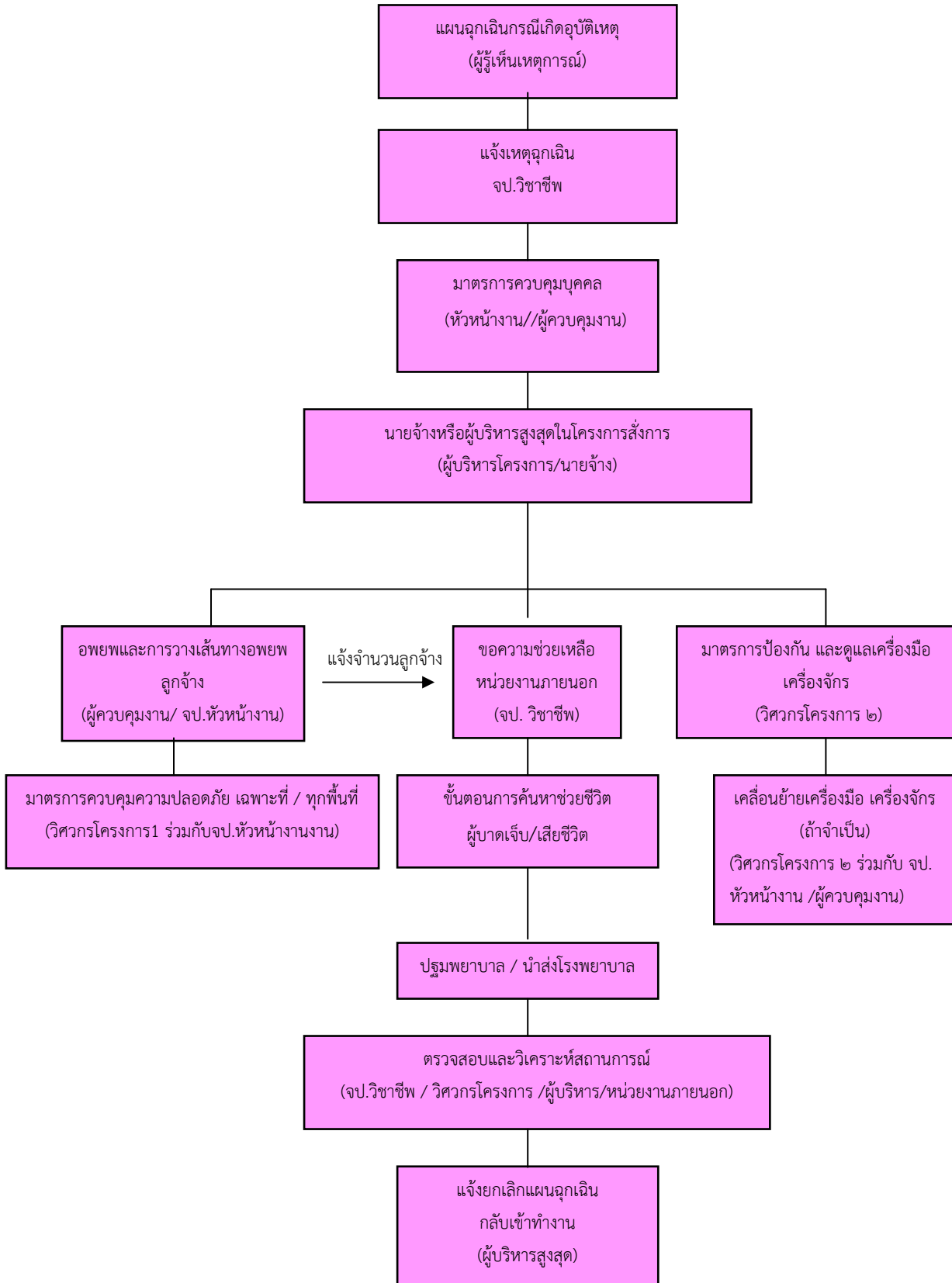
๔.๑ กรณีมีจำนวนลูกจ้างขาดหาย ต้องดำเนินการค้นหา

๔.๒ ค้นหาช่วยชีวิตผู้บาดเจ็บ/เสียชีวิต และปฐมพยาบาล / นำส่งโรงพยาบาล

๕. จป.วิชาชีพ วิศวกรโครงการ ผู้บริหาร และหน่วยงานภายนอก ต้องทำการตรวจสอบและวิเคราะห์สถานการณ์ ร่วมกันเพื่อให้มั่นใจว่าทุกอย่างคลี่คลาย

๖. ผู้บริหารสูงสุดของหน่วยงานแจ้งยกเลิกแผนฉุกเฉิน เพื่อสั่งให้ทุกคนกลับเข้าทำงาน

แผนผังแสดงการดำเนินการตามแผนฉุกเฉินกรณีเกิดอุบัติเหตุ



**๒.๕ แผนการตรวจสอบ วิเคราะห์ และรายงานอุบัติเหตุในการทำงาน** กรณีเกิดอุบัติเหตุขึ้นในหน่วยงานก่อสร้าง ไม่ว่าจะอุบัติเหตุนั้นจะทำให้ลูกจ้างเสียชีวิต หรือได้รับบาดเจ็บ เกิดความเสียหายหรือไม่ก็ตาม ผู้ที่จะเข้าไปตรวจสอบสถานที่เกิดเหตุต้องเป็นผู้ที่ได้รับมอบหมายมีหน้าที่รับผิดชอบเท่านั้น ในเบื้องต้นต้องทำการตรวจสอบความเสียหายและตรวจสอบความปลอดภัยของพื้นที่ที่เกิดเหตุเพื่อประเมินสถานการณ์ก่อนเข้าไปสู่กระบวนการการสอบสวนเพื่อให้ได้มาซึ่งข้อมูลรายละเอียด โดยทำการสอบสวนหาข้อเท็จจริง และวิเคราะห์หาสาเหตุของอุบัติเหตุ โดยผู้ที่มีหน้าที่ในการสอบสวนต้องเป็นผู้ที่มีหน้าที่ เช่น หัวหน้างาน ผู้ควบคุมงาน หรือเจ้าหน้าที่ความปลอดภัยในการทำงานร่วมกับวิศวกร หรือร่วมกับผู้เชี่ยวชาญเฉพาะด้านจากหน่วยงานภายในหรือหน่วยงานภายนอกแล้วแต่กรณี เพื่อรวบรวมข้อมูลการเกิดอุบัติเหตุ มากำหนดมาตรการหรือแนวทางการป้องกัน หรือแก้ไขไม่ให้เกิดขึ้นซ้ำอีก

ภายหลังจากที่มีการตรวจสอบเหตุการณ์ของอุบัติเหตุที่เกิดขึ้นแล้ว สิ่งที่ต้องดำเนินการต่อมาคือการนำผลของการตรวจสอบ ณ สถานที่เกิดอุบัติเหตุ ที่มีการสอบสวน หรือการค้นหาทางเทคนิควิธีการเพื่อหาสาเหตุ โดยนำผลนั้นมาทำการวิเคราะห์หาสาเหตุของอุบัติเหตุที่เกิดขึ้น ซึ่งมีวัตถุประสงค์เพื่อนำข้อมูลที่ได้มาวางแนวทางหรือวิธีป้องกันไม่ให้เกิดเหตุการณ์นั้นเกิดขึ้นซ้ำอีกในหน่วยงานก่อสร้าง

**การรายงานอุบัติเหตุ** เป็นหน้าที่ของหัวหน้างานผู้ควบคุมงานหรือเจ้าหน้าที่ความปลอดภัยในการทำงานโดยตรง แต่ทั้งนี้ต้องมีการกำหนดบทบาทและความชัดเจนของตัวบุคคลในการทำหน้าที่รายงาน และต้องรายงานให้ใครทราบบ้างขึ้นอยู่กับโครงสร้างการบริหารงานหรือการจัดการองค์กรภายในหน่วยงานก่อสร้างนั้น ๆ ซึ่งการกำหนดรูปแบบและวิธีการรายงานอุบัติเหตุที่เกิดขึ้นนั้น ไม่ว่าจะก่อให้เกิดความเสียหายต่อทรัพย์สิน ลูกจ้างได้รับบาดเจ็บ หรือเสียชีวิตหรือไม่ก็ตาม ผู้ที่ได้รับมอบหมายให้รายงานขณะเกิดเหตุ อาจกำหนดให้สามารถแจ้งโดยตรงต่อนายจ้าง หรือผู้ที่มีหน้าที่รับผิดชอบสูงสุดของหน่วยงานก่อสร้างโดยใช้ช่องทางการรายงาน เช่น ทางโทรศัพท์ ทางสื่ออิเล็กทรอนิกส์ เป็นต้น เพื่อให้สามารถตัดสินใจแก้ปัญหาเร่งด่วน ทันต่อสถานการณ์ หรือหากเป็นการรายงานภายหลังจากเกิดอุบัติเหตุแล้ว อาจสามารถกำหนดให้มีการใช้แบบฟอร์มการ บันทึกอุบัติเหตุ และคำอธิบายการกรอกแบบฟอร์มพอสั่งแซป ซึ่งขึ้นอยู่กับข้อกำหนดขอบเขตของความร้ายแรง หรือความรุนแรงของอุบัติเหตุที่เกิดขึ้นให้ใช้รูปแบบหรือวิธีการใด

ภาคผนวก

## ภาคผนวก ๑ กฎหมายความปลอดภัยในการทำงานที่เกี่ยวข้อง มีดังนี้

เมื่อทราบถึงรายละเอียดและขั้นตอนรวมถึงรายการงานก่อสร้างที่จะต้องมีการดำเนินการตามแผนผังการจัดทำแผนงานและรายการงานก่อสร้างแล้ว ขั้นตอนต่อไปคือการศึกษาข้อปฏิบัติที่เกี่ยวกับกฎหมายความปลอดภัยในการทำงานที่มีอยู่ในปัจจุบันที่เกี่ยวข้องในเรื่องใดบ้าง เพื่อนำข้อกำหนดหรือข้อกำหนดมาปฏิบัติให้สอดคล้องกับงานหรือกิจกรรมที่ต้องดำเนินการให้ถูกต้อง

๑. พระราชบัญญัติความปลอดภัย อาชีวอนามัย และสภาพแวดล้อมในการทำงาน พ.ศ. ๒๕๕๔
๒. กฎกระทรวงกำหนดมาตรฐานในการบริหารและการจัดการด้านความปลอดภัย อาชีวอนามัย และสภาพแวดล้อมในการทำงาน (ฉบับที่ ๒) พ.ศ. ๒๕๕๓
๓. กฎกระทรวงกำหนดมาตรฐานในการบริหารและการจัดการด้านความปลอดภัย อาชีวอนามัย และสภาพแวดล้อมในการทำงานเกี่ยวกับเครื่องจักร ปั่นจั่น และหม้อน้ำ พ.ศ. ๒๕๕๒
  - ประกาศกรมสวัสดิการและคุ้มครองแรงงาน เรื่อง กำหนดรูปภาพการใช้สัญญาณมือในการสื่อสารระหว่างผู้ปฏิบัติงานเกี่ยวกับป็นจั่น พ.ศ. ๒๕๕๓
  - ประกาศกรมสวัสดิการและคุ้มครองแรงงาน เรื่อง หลักเกณฑ์และวิธีการอบรมหลักสูตรการปฏิบัติหน้าที่ผู้บังคับป็นจั่นผู้ให้สัญญาณแก่ผู้บังคับป็นจั่น ผู้ยึดเกาะวัสดุ หรือผู้ควบคุมการใช้ป็นจั่นและการอบรมทบทวนการทำงานเกี่ยวกับป็นจั่น พ.ศ. ๒๕๕๔
  - ประกาศกรมสวัสดิการและคุ้มครองแรงงาน เรื่อง หลักเกณฑ์และวิธีการทดสอบส่วนประกอบและอุปกรณ์ของป็นจั่น
๔. กฎกระทรวงกำหนดมาตรฐานในการบริหารและการจัดการด้านความปลอดภัย อาชีวอนามัย และสภาพแวดล้อมในการทำงานเกี่ยวกับงานก่อสร้าง พ.ศ. ๒๕๕๑
  - ประกาศกรมสวัสดิการและคุ้มครองแรงงาน เรื่อง หลักเกณฑ์การจัดทำแผนงานด้านความปลอดภัยในการทำงานสำหรับงานก่อสร้าง พ.ศ. ๒๕๕๒
  - ประกาศกรมสวัสดิการและคุ้มครองแรงงาน เรื่อง หลักเกณฑ์ วิธีการ และเงื่อนไขการทำงานเกี่ยวกับเครื่องตอกเสาเข็มระบบไอน้ำ ระบบลม ระบบไฮดรอลิก ระบบเครื่องยนต์เผาไหม้ภายใน ระบบดีเซลแซมเมอร์ หรือระบบอื่น พ.ศ. ๒๕๕๒
  - ประกาศกรมสวัสดิการและคุ้มครองแรงงาน เรื่อง หลักเกณฑ์ และวิธีการก่อสร้างอุโมงค์และการทำงานในอุโมงค์ พ.ศ. ๒๕๕๓
  - ประกาศกรมสวัสดิการและคุ้มครองแรงงาน เรื่อง หลักเกณฑ์และวิธีการตรวจสอบส่วนประกอบและอุปกรณ์ของลิฟต์ขนส่งวัสดุชั่วคราว ลิฟต์โดยสารชั่วคราว และลิฟต์ที่ใช้ทั้งขนส่งวัสดุและโดยสารชั่วคราว พ.ศ. ๒๕๕๓

- ประกาศกรมสวัสดิการและคุ้มครองแรงงาน เรื่อง หลักเกณฑ์และวิธีการ การใช้เชือก ลวดสลิง และรอก พ.ศ. ๒๕๕๓
- ประกาศกรมสวัสดิการและคุ้มครองแรงงาน เรื่อง ชนิดและประเภทเครื่องจักรและอุปกรณ์ที่ใช้ในการทำงานก่อสร้างที่ต้องตรวจรับรองประจำปี
- ๕. กฎกระทรวงกำหนดมาตรฐานในการบริหารและการจัดการด้านความปลอดภัย อาชีวอนามัย และสภาพแวดล้อมในการทำงาน พ.ศ. ๒๕๔๙
  - ประกาศกรมสวัสดิการและคุ้มครองแรงงาน เรื่อง หลักเกณฑ์และวิธีการฝึกอบรมเจ้าหน้าที่ความปลอดภัยในการทำงาน
  - ระเบียบกรมสวัสดิการและคุ้มครองแรงงาน ว่าด้วยหลักสูตรการฝึกอบรมเจ้าหน้าที่ความปลอดภัยในการทำงาน พ.ศ. ๒๕๔๙
  - ระเบียบกรมสวัสดิการและคุ้มครองแรงงาน ว่าด้วยหลักเกณฑ์และวิธีการขึ้นทะเบียนเป็นหน่วยงานฝึกอบรมเจ้าหน้าที่ความปลอดภัยในการทำงาน และการดำเนินการฝึกอบรม พ.ศ. ๒๕๔๙
  - ประกาศกรมสวัสดิการและคุ้มครองแรงงาน เรื่อง หลักเกณฑ์และวิธีการเลือกตั้งกรรมการผู้แทนลูกจ้าง
  - ประกาศกรมสวัสดิการและคุ้มครองแรงงาน เรื่อง หลักเกณฑ์และวิธีการอบรมคณะกรรมการความปลอดภัย อาชีวอนามัย และสภาพแวดล้อมในการทำงานของสถานประกอบกิจการ พ.ศ. ๒๕๔๙
  - ประกาศกรมสวัสดิการและคุ้มครองแรงงาน เรื่อง หลักเกณฑ์และวิธีการแจ้งชื่อเจ้าหน้าที่ความปลอดภัย ในการทำงาน เพื่อขึ้นทะเบียน และแจ้งกรณีลูกจ้างประสบอันตราย เจ็บป่วย หรือสูญหาย
  - ประกาศกรมสวัสดิการและคุ้มครองแรงงาน เรื่อง กำหนดแบบรายงานผลการดำเนินงานของเจ้าหน้าที่ความปลอดภัยในการทำงานระดับเทคนิคขั้นสูงและระดับวิชาชีพ
  - ประกาศกรมสวัสดิการและคุ้มครองแรงงาน เรื่อง หลักเกณฑ์และวิธีการอบรมหัวหน้าหน่วยงานความปลอดภัย พ.ศ. ๒๕๕๑
- ๖. กฎกระทรวงกำหนดมาตรฐานในการบริหารและการจัดการด้านความปลอดภัย อาชีวอนามัย และสภาพแวดล้อม ในการทำงานเกี่ยวกับความร้อน แสงสว่าง และเสียง พ.ศ. ๒๕๔๙
  - ประกาศกรมสวัสดิการและคุ้มครองแรงงาน เรื่อง หลักเกณฑ์ วิธีการดำเนินการตรวจวัดและวิเคราะห์สภาวะการทำงานเกี่ยวกับระดับความร้อน แสงสว่าง หรือเสียงภายในสถานประกอบกิจการระยะเวลา และประเภทกิจการที่ต้องดำเนินการ พ.ศ. ๒๕๕๐
  - ประกาศกรมสวัสดิการและคุ้มครองแรงงาน เรื่อง แบบคำขอขึ้นทะเบียนเป็นผู้รับรองรายงานการตรวจวัดและวิเคราะห์สภาวะการทำงาน พ.ศ. ๒๕๕๐
  - ประกาศกรมสวัสดิการและคุ้มครองแรงงาน เรื่อง กำหนดสถานที่ยื่นคำขอขึ้นทะเบียนเป็นผู้รับรองรายงานการตรวจวัดและวิเคราะห์สภาวะการทำงานในเขตกรุงเทพมหานคร พ.ศ. ๒๕๕๒
  - ประกาศกรมสวัสดิการและคุ้มครองแรงงาน เรื่อง หลักเกณฑ์และวิธีการจัดทำโครงการอนุรักษ์การได้ยินในสถานประกอบกิจการ พ.ศ. ๒๕๕๓

๗. กฎกระทรวงกำหนดมาตรฐานในการบริหารและการจัดการด้านความปลอดภัย อาชีวอนามัย และสภาพแวดล้อมในการทำงานเกี่ยวกับงานประดาน้ำ พ.ศ. ๒๕๔๘

- ประกาศกรมสวัสดิการและคุ้มครองแรงงาน เรื่อง กำหนดแบบแจ้งสถานที่การปฏิบัติงานเกี่ยวกับการให้ลูกจ้างทำงานประดาน้ำ พ.ศ. ๒๕๕๒

๘. กฎกระทรวงกำหนดหลักเกณฑ์และวิธีการตรวจสอบสุขภาพของลูกจ้าง และส่งผลการตรวจแก่พนักงานตรวจแรงงาน พ.ศ. ๒๕๔๗

- ประกาศกระทรวงแรงงาน เรื่อง กำหนดสารเคมีอันตรายที่ให้นายจ้างจัดให้มีการตรวจสอบสุขภาพของลูกจ้าง พ.ศ. ๒๕๕๒

- ประกาศกรมสวัสดิการและคุ้มครองแรงงาน เรื่อง กำหนดแบบสมุดสุขภาพประจำตัวของลูกจ้างที่ทำงานเกี่ยวกับปัจจัยเสี่ยงและแบบแจ้งผลการตรวจสุขภาพของลูกจ้างที่พบความผิดปกติหรือการเจ็บป่วย การให้การรักษาพยาบาล และการป้องกันแก้ไข พ.ศ. ๒๕๕๑

๙. กฎกระทรวงกำหนดมาตรฐานในการบริหารและการจัดการด้านความปลอดภัย อาชีวอนามัย และสภาพแวดล้อมในการทำงานในที่อับอากาศ พ.ศ. ๒๕๔๗

- ประกาศกรมสวัสดิการและคุ้มครองแรงงาน เรื่อง กำหนดมาตรฐานอุปกรณ์คุ้มครองความปลอดภัยส่วนบุคคล อุปกรณ์ช่วยเหลือและช่วยชีวิตสำหรับการทำงานในที่อับอากาศ

- ประกาศกรมสวัสดิการและคุ้มครองแรงงาน เรื่อง หลักเกณฑ์ วิธีการและหลักสูตรการฝึกอบรมความปลอดภัยในการทำงานในที่อับอากาศ

- ประกาศกรมสวัสดิการและคุ้มครองแรงงาน เรื่อง หลักเกณฑ์ วิธีการและหลักสูตรการฝึกอบรมความปลอดภัยในการทำงานในที่อับอากาศ (ฉบับที่ ๒) พ.ศ. ๒๕๕๑

๑๐. กฎกระทรวงกำหนดมาตรฐานในการบริหารและการจัดการด้านความปลอดภัย อาชีวอนามัย และสภาพแวดล้อมในการทำงานเกี่ยวกับรังสีชนิดก่อก่อไอออน พ.ศ. ๒๕๔๗

- ประกาศกรมสวัสดิการและคุ้มครองแรงงาน เรื่อง กำหนดแบบแจ้งจำนวนและปริมาณความแรงรังสีของต้นกำเนิดรังสี และแบบแจ้งการเปลี่ยนแปลงของจำนวนหรือปริมาณความแรงรังสี ของต้นกำเนิดรังสี

- ประกาศกรมสวัสดิการและคุ้มครองแรงงาน เรื่อง กำหนดแบบการจัดทำข้อมูลเกี่ยวกับปริมาณรังสีสะสมที่ลูกจ้างได้รับเป็นประจำทุกเดือน

- ประกาศกรมสวัสดิการและคุ้มครองแรงงาน เรื่อง กำหนดแบบแจ้งชื่อและคุณสมบัติของผู้รับผิดชอบดำเนินการทางด้านเทคนิคในเรื่องรังสี และแบบแจ้งชื่อและคุณสมบัติของผู้รับผิดชอบดำเนินการทางด้านเทคนิคในเรื่องรังสีแทนผู้รับผิดชอบเดิมซึ่งพ้นจากหน้าที่

- ประกาศกรมสวัสดิการและคุ้มครองแรงงาน เรื่อง กำหนดแบบเครื่องหมายเตือนภัยในบริเวณรังสี บริเวณรังสีสูง บริเวณที่มีการฟุ้งกระจายของสารกัมมันตรังสี หรือบริเวณหรือห้องใด ๆ ที่มีการเก็บรักษา สารกัมมันตรังสี

- ประกาศกรมสวัสดิการและคุ้มครองแรงงาน เรื่อง กำหนดแบบรายงานการปฏิบัติงานของผู้รับผิดชอบดำเนินการทางด้านเทคนิคในเรื่องรังสี



- ประกาศกรมสวัสดิการและคุ้มครองแรงงาน เรื่อง กำหนดเงื่อนไขและวิธีการเก็บรักษา เคลื่อนย้าย ขนส่งต้นกำเนิดรังสี และการจัดการกากกัมมันตรังสี
  - ประกาศกรมสวัสดิการและคุ้มครองแรงงาน เรื่อง กำหนดแบบฉลากที่มีเครื่องหมาย และ ข้อความเตือนภัยติดไว้ที่ภาชนะที่ใช้บรรจุหรือห่อหุ้มสารกัมมันตรังสี
  - ประกาศกรมสวัสดิการและคุ้มครองแรงงาน เรื่อง กำหนดหลักเกณฑ์วิธีการอบรมความ ปลอดภัยในการทำงานในการป้องกันอันตรายจากรังสี
-

ภาคผนวก ๒

ตัวอย่างแบบทดสอบการประเมินลูกจ้างใหม่สำหรับทุกคน

หลักสูตร. “ โครงการอบรมลูกจ้างใหม่ “

เพศ  ชาย  หญิง อายุ ..... ปี

แผนก .....

หัวข้อเรื่อง ..... วันที่ .....

โปรดขีดเครื่องหมาย ✓ ลงในช่องว่างตามความคิดเห็นของท่าน

๑. ท่านมีความคิดเห็นเกี่ยวกับหัวข้อเรื่องนี้ ในรายการต่อไปนี้อย่างไร

รายการ	ระดับความคิดเห็น			
	มาก	ใช้ได้	พอใช้	น้อย
๑.๑ ความรู้ความเข้าใจเกี่ยวกับเนื้อหาของหัวข้อเรื่องนี้ก่อนการฝึกอบรม				
๑.๒ ความรู้ความเข้าใจเกี่ยวกับเนื้อหาของหัวข้อเรื่องนี้หลังการฝึกอบรม				
๑.๓ ประโยชน์ของเนื้อหาหัวข้อเรื่องนี้				
๑.๔ ความรู้ความเข้าใจกับการลงมือปฏิบัติ				

๒. ท่านคิดว่าเวลาของหัวเรื่องนี้เหมาะสมหรือไม่

เหมาะสม  ไม่เหมาะสม ควรเป็น ..... ชั่วโมง

๓. สิ่งที่ท่านประทับใจมากที่สุดสำหรับหัวข้อเรื่องนี้

.....  
.....

๔. ท่านคิดว่าในเนื้อหาของเรื่องควรมีการเพิ่มเติมเป็นพิเศษในเรื่องใด

.....  
.....

๕. ข้อเสนอแนะอื่นๆ

.....  
.....  
.....

ภาคผนวก ๓

ตัวอย่างแบบประเมินผลการฝึกอบรม

แบบประเมินผลการฝึกอบรม

หลักสูตร .....

เพศ  ชาย  หญิง อายุ ..... ปี

แผนก .....

หัวข้อเรื่อง ..... วันที่ .....

โปรดขีดเครื่องหมาย ✓ ลงในช่องว่างตามความคิดเห็นของท่าน

๑. ท่านมีความคิดเห็นเกี่ยวกับหัวข้อเรื่องนี้ ในรายการต่อไปนี้อย่างไร

รายการ	ระดับความคิดเห็น			
	มาก	ใช้ได้	พอใช้	น้อย
๑.๑ ความรู้ความเข้าใจเกี่ยวกับเนื้อหาของหัวข้อเรื่องนี้ก่อนการฝึกอบรม				
๑.๒ ความรู้ความเข้าใจเกี่ยวกับเนื้อหาของหัวข้อเรื่องนี้หลังการฝึกอบรม				
๑.๓ ประโยชน์ของเนื้อหาหัวข้อเรื่องนี้				
๑.๔ ความรู้ความเข้าใจกับการลงมือปฏิบัติ				

๒. ท่านคิดว่าเวลาของหัวเรื่องนี้เหมาะสมหรือไม่

เหมาะสม  ไม่เหมาะสม ควรเป็น ..... ชั่วโมง

๓. สิ่งที่ท่านประทับใจมากที่สุดสำหรับหัวข้อเรื่องนี้

.....  
.....

๔. ท่านคิดว่าในเนื้อหาของเรื่องควรมีการเพิ่มเติมเป็นพิเศษในเรื่องใด

.....

๕. ข้อเสนอแนะอื่นๆ

.....  
.....





## บรรณานุกรม

๑. กรมสวัสดิการและคุ้มครองแรงงาน แนวปฏิบัติการบริหารความปลอดภัยในงานก่อสร้าง ๒๕๔๒  
ISBN ๙๔๗-๗๘๗๓-๔๓-๕
๒. กรมสวัสดิการและคุ้มครองแรงงาน คู่มือแนวปฏิบัติการพัฒนาระบบการจัดการความปลอดภัยในการทำงานก่อสร้างของรัฐ ๒๕๔๕ ISBN ๙๗๔-๗๘๗๕-๕๕-๑
๓. ประเทศไทย. กฎกระทรวงกำหนดมาตรฐานในการบริหารและการจัดการด้านความปลอดภัย อาชีวอนามัย และสภาพแวดล้อมในการทำงาน พ.ศ. ๒๕๔๙ ราชกิจจานุเบกษา เล่มที่ ๑๒๓ ตอนที่ ๖๕ ก ๒๑ มิถุนายน ๒๕๔๙
๔. ประเทศไทย. กฎกระทรวงกำหนดมาตรฐานในการบริหารและการจัดการด้านความปลอดภัย อาชีวอนามัย และสภาพแวดล้อมในการทำงานเกี่ยวกับงานก่อสร้าง พ.ศ. ๒๕๕๑ ราชกิจจานุเบกษา เล่มที่ ๑๒๕ ตอนที่ ๑๑๐ ก ๑๖ ตุลาคม ๒๕๕๑
๕. ประเทศไทย. กฎกระทรวงกำหนดมาตรฐานในการบริหารและการจัดการด้านความปลอดภัย อาชีวอนามัย และสภาพแวดล้อมในการทำงาน (ฉบับที่ ๒) พ.ศ. ๒๕๕๓ ราชกิจจานุเบกษา เล่มที่ ๑๒๗ ตอนที่ ๔๓ ก ๙ กรกฎาคม ๒๕๕๓
๖. เอกสารจากสถานประกอบการที่ให้ความร่วมมือในการเก็บข้อมูล